

# AGENDA LOCAL 21

## Sant Josep de sa Talaia.

Memòria de participació i comunicació aprovació diagnosi socioambiental.



# INDEX

	Pàg.
<b>1. INTRODUCCIÓ</b>	<b>2</b>
<b>2. DESCRIPCIÓ DEL PROCÉS DE PARTICIPACIÓ CIUTADANA</b>	<b>3</b>
2.1 Definició dels Actors	3
2.2 Fases del Procés de Participació	8
2.3 Reunions Fòrum Ciutadà	15
2.4 Enquestes Ciutadanes	29
<b>3. RESULTAT DE LES ENQUESTES</b>	<b>33</b>
<b>4. CONCLUSIONS ENQUESTES (DAFO)</b>	<b>46</b>
<b>ANNEX I: carta convocatòria reunions.</b>	<b>48</b>
<b>ANNEX II: Material per les reunions participatives.</b>	<b>50</b>
<b>ANEX III: Presentacions reunions participatives.</b>	<b>53</b>
<b>ANEX IV: Qüestionari enquestes</b>	<b>60</b>

## 1. INTRODUCCIÓ

El Pla de Participació és el document de pla d'acció que regula la participació dels diferents actors implicats (administració i fòrum) en la forma, definició i prioritització de les solucions, l'estructura organitzativa dels participants en l'AL21, les responsabilitats, les pràctiques i el procediment per desenvolupar el Pla d'Acció.

El pla de participació s'inicia en el mateix moment en què s'inicia el procés d'agenda local 21, va agafant més rellevància en el moment d'aprovació de la diagnosi ambiental i es consolida durant el procés d'elaboració del pla d'acció municipal. No obstant és un pla que té continuïtat il·limitada ja que es suposa que mentre un municipi estigui en procés d'agenda local 21 està portant a terme el seu pla de participació, ja que no s'entén un procés d'agenda local 21 sense la participació ciutadana.

La integració d'un Pla de Participació dels agents socials i econòmics locals en el procés d'elaboració de la Diagnosi Ambiental constitueix un element fonamental per al bon desenvolupament del procés d'elaboració de l'AL21 del municipi de Sant Josep de Sa Talaia.

Aquest objectiu contempla per tant, no només la feina tècnica d'elaboració de la Diagnosi, sinó també el desenvolupament del Pla de Participació que ha de constituir un eina que promogui la participació ciutadana al llarg del procés cap a la sostenibilitat.

## 2. DESCRIPCIÓ DEL PROCÉS DE PARTICIPACIÓ CIUTADANA

### 2.1 Definició dels actors

En el procés de participació hi han participat múltiples actors. Des de l'esfera política, els regidors i tècnics de l'àrea de medi ambient del consistori de Sant Josep, han engegat el procés i han coordinat les accions a dur a terme. Des de l'esfera tècnica, l'empresa **Actua Desenvolupament** ha estat l'encarregada de redactar els documents tècnics i de dissenyar, dinamitzar i executar tot el procés de participació ciutadana. Des de la ciutadania, persones individuals o col·lectius associats han pres part a les reunions del Fòrum de l'Agenda 21 i han discutit i enriquit els punts forts i febles exposats a la pre-diagnosi.

L'estructura dels actors que han format part del procés de participació és la següent:

- Regidoria de Medi Ambient: Regidor de Medi Ambient, Josep Antoni Prats.
- Equip tècnic de l'AL21: Tècnic de Medi Ambient del l'Ajuntament de Sant Josep.
- Equip de coordinació del Fòrum Ciutadà: Tècnics de l'empresa Actua.
- Membres del Fòrum
  - Associacions
  - Ciutadans
  - Altres entitats

Per la convocatòria del Fòrum Ciutadà, s'ha contemplat la proporció de població atenent a la classificació de: població organitzada, població no organitzada.

### **Població no organitzada**

La població no organitzada, són totes aquelles persones que, a títol individual, es poden mostrar interessades en aportar les seves opinions i contribueixen a enriquir la prediagnosi del municipi de Sant Josep.

La seva participació és fonamental ja que no representen cap col·lectiu, i poden expressar la visió quotidiana d'un ciutadà corrent. Arribar a aquest sector de població acostuma a ser el repte major.

### **Població organitzada**

La població organitzada són els ciutadans en representació d'alguna entitat sense ànim de lucre (majoritàriament associacions i/o organitzacions). S'ha fet la convocatòria a nivell general de totes i cada una de les associacions actualment actives que hi ha al municipi de Sant Josep.

### **Elaboració d'una Base de Dades d'entitats i associacions locals.**

S'ha recopilat informació de diverses fonts (ajuntament i govern balear) per crear una base de dades de les associacions i entitats que s'han convocat per assistir a les reunions de participació ciutadana.

En primer lloc s'ha disposat del registre d'associacions de l'Ajuntament de Sant Josep, on bàsicament tenen registrat associacions de veïns, culturals i esportives.

En segon lloc s'han incorporat a aquesta base de dades, les associacions del registre balear corresponents al municipi de Sant Josep de Sa Talaia.

Finalment, s'ha incorporat a la base de dades altres entitats d'interès, com són les administracions (Consell d'Eivissa i Espais de Natura Balear), l'empresa Salinera Española, AENA (Aeroport d'Eivissa), grups ecologistes (La Casita

Verde, Amics de la Terra, GEN-GOB Eivissa), l'Institut d'Estudis Eivissencs, la Cofradia de pescadores, cooperatives agrícoles, etc.

A continuació es defineixen les entitats que s'han convocat per a constituir el Fòrum Ciutadà de Sant Josep de Sa Talaia.

### **Entitats del fòrum**

- Associacions de veïns.
- Associacions culturals i esportives.
- Societats de caçadors.
- Societat d'Agricultors.
- Associacions industrials i de comerciants (CAEB, PIMEEF)
- Associacions hoteleres.
- Salinera Espanyola.
- AENA.
- Administracions (PN ses Salines, RN Illots, Consell, etc).
- Entitats ecologistes (Amics de la Terra, GEN, Casita verde, etc).
- Taxistes i col·lectius.
- Concessionaris platges.
- Ciutadans en general.



**Entitats assistents a les reunions de participació.**

	<b>ENTITAS, ASSOCIACIONS I ALTRES ORGANITZACIONS</b>	<b>Participa al Forum</b>
1	ASSOCIACIÓ DE VEÏNS DE SA RAVAL DE SANT JOSEP	SI
2	ASOCIACIÓN DE VECINOS DE BENIMUSA	SI
3	GRUP FOLKLÒRIC SANT JORDI DE SES SALINES	SI
4	GRUP FOLKLÒRIC SANT AGUSTÍ	SI
5	ASSOCIACIÓ DE VESINS D'ES CUBELLS	SI
6	ASOCIACIÓN DE VECINOS DE CALA VADELLA	SI
7	ASOCIACIÓN DE VECINOS DE CALA DE BOU DES TORRENT	SI
8	ASOCIACIÓN DE VECINOS DE SAN AGUSTÍN	SI
9	SOCIEDAD CAZADORES SAN JOSÉ	SI
10	ASSOCIACIÓ DE VEÏNS D'ES RAFAL TROBAT	SI
11	CA SA MAJORA SEGLE XXI	SI
12	ASOCIACIÓN DE VECINOS DE LOS BARRIOS DE CA'N PUVILS Y CA'N CALBET	SI
13	ASOCIACIÓN IBIZA ECOLOGIC	SI
14	AMICS DE LA TERRA	SI
15	GEN-GOB EIVISSA	SI
16	INSTITUT D'ESTUDIS EIVISSENCES	SI
17	ASOCIACIÓN DE VECINOS CALA JONDAL	SI
18	ASSOCIACIÓ DE CARTAGINESOS I ROMANS	SI
19	ASSOCIACIÓ GÍRGOLA DE MEDI AMBIENT	SI
20	CONCESSIONARIS CALA VEDELLA	SI
21	PIMEEF	SI
22	AMNISTIA INTERNACIONAL	SI
23	GREENPEACE	SI
24	APA IES SANT AGUSTÍ	SI
25	ASSOCIACIÓ DE VESINS DE SANT JOSEP	SI
26	PROPIETARIS DE FINQUES DE CALA D'HORT	SI
27	ASSOCIACIÓ DE VEÏNS DE SANT JORDI	SI
28	AMIPA CAN GUERXO	SI

29	PRODUCTORS ECOLÒGICS	SI
30	ES JUVERT, ASSOCIACIÓ DE PRODUCTES LOCALS	SI
31	REPRESENTACIÓ CONSELL D'EIVISSA	SI
32	REPRESENTACIÓ GOVERN BALEAR (OFICINA AGENDA 21)	SI
<b>Núm. TOTAL D'ASSOCIACIONS I ENTITATS PARTICIPANTS:</b>		<b>32</b>





## 2.2 fases del procés de participació

El **procés** de participació s'ha portat a terme seguint una sèrie de passes: treball de gabinet, difusió, reunions del Fòrum i redacció del document final.

### 2.2.1. TREBALL DE GABINET

Primerament ha estat necessari realitzar un important treball de disseny i elaboració de materials per a les reunions participatives.

Inicialment es va elaborar un resum de les dades tècniques dels temes analitzats a la prediagnosi. Aquest resum consta de les dades objectives de l'estat actual del municipi. En base a aquest document s'ha elaborat, per a cada una de les reunions, una presentació en format power point per tal de poder dirigir el fòrum ciutadà i assegurar l'assoliment dels objectius proposats. La presentació consta d'una primera part on es presenten les dades objectives extretes de la prediagnosi ambiental de cada un dels temes analitzats, i una segona part on es recullen els temes tractats i les paraules claus de cada temàtica per incitar al debat i dinamitzar les aportacions.

D'altra banda, s'han dissenyat altres materials secundaris, com les butlletes d'inscripció repartides per poder elaborar una base de dades amb els assistents al fòrum i els fulls d'aportacions i suggeriments perquè els participants poguessin manifestar en privat els punts forts i punts febles referents a cada temàtica determinada.

### 2.2.2. DIFUSIÓ DEL PROCÉS PARTICIPATIU DE LA DIAGNOSI DE L'AGENDA 21

Al següent apartat s'especifica la metodologia que s'ha seguit per convocar a les entitats i associacions locals que conformen el Fòrum ciutadà.

– **Correu ordinari.**

A totes les entitats, associacions i administracions se'ls ha convidat a formar part del Fòrum mitjançant l'enviament d'una carta per correu ordinari, signada pel regidor de Medi Ambient, amb la convocatòria de les reunions del Fòrum per aprovar la Prediagnosi Socioambiental juntament amb un calendari de sessions previstes per zona.

(veure annex I, carta convocatòria fòrum ciutadà).

– **Correu electrònic**

S'ha creat una compte de correu electrònic, [agenda21@santjosepdesatalaia.cat](mailto:agenda21@santjosepdesatalaia.cat), on des d'aquest compte, en primer lloc, s'ha utilitzat per enviar la carta de convocatòria de les reunions i el cartell informatiu en format electrònic, així com també per recordar les dates, hores i llocs de les reunions.

Apart d'això, aquesta adreça de correu electrònic servirà per a que tots els ciutadans la pugin utilitzar per fer consultes relacionades amb l'Agenda Local 21.

– **Cartells informatius.**

S'han elaborat un total de 150 cartells informatius per convidar a assistir a tots els ciutadans a participar en el procés d'Agenda Local 21. Al cartell s'especifica les dates, l'hora i el lloc de les reunions a cada zona.

Aquests cartells es van distribuir per tots els nuclis de població del municipi, a comerços i diversos establiments així com a les diverses dependències i oficines municipals.

A la vegada que es distribuïen els cartells, ACTUA va disposar d'una informadora, que apart de penjar el cartell als establiments, també aprofità l'ocasió per explicar als comerciants l'objecte de les reunions i així convidar-los a assistir.



L'Ajuntament de Sant Josep de sa Talaia vol donar-vos a conèixer l'Agenda Local 21 del municipi i presentar la Prediagnosi Socioambiental.

**Convidam a tothom a Participar-hi**

Sant Josep	
<b>Dimarts 27 abril</b> <b>1a Reunió</b> Hora: 20.15 h. Lloc: Sala de plens de l'Ajuntament.	<b>Dimarts 4 maig</b> <b>2a Reunió</b> Hora: 20.15 h. Lloc: Sala de plens de l'Ajuntament.
Sant Agustí	
<b>Dimecres 28 abril</b> <b>1a Reunió</b> Hora: 20.15 h. Lloc: Can Blau.	<b>Dimecres 5 maig</b> <b>2a Reunió</b> Hora: 20.15 h. Lloc: Can Blau.
Sant Jordi	
<b>Dijous 29 abril</b> <b>1a Reunió</b> Hora: 20.15 h. Lloc: Escola de Sant Jordi.	<b>Dijous 6 maig</b> <b>2a Reunió</b> Hora: 20.15 h. Lloc: Escola de Sant Jordi.

*Volem conèixer la teva opinió per fer un municipi més sostenible i per a una millor qualitat de vida.*



AJUNTAMENT DE SANT JOSEP DE SA TALAIA

Imatge 1: Cartell publicitari del Fòrum

– **Plana web de l'ajuntament de Sant Josep.**

A la plana web de l'Ajuntament de Sant Josep, dins l'apartat de medi ambient, s'ha creat un apartat dedicat a l'Agenda Local 21. Dins aquest apartat es pot trobar informació referent a què és una Agenda Local 21, les fases que té així com el paper fonamental de la participació ciutadana en tot el procés.

A aquest espai s'han penjat els documents de Prediagnosi socioambiental: un document que és la Prediagnosi socioambiental completa i un document que és un resum d'aquesta prediagnosi, on es destaquen els aspectes clau del municipi per fer més accessible aquesta informació al ciutadà. També s'ha penjat el cartell informatiu en format digital.





Ajuntament de  
**Sant Josep de sa Talaia**



Inici **El teu Municipi** Tràmits i gestions Notícies Contacta Enllaços

## Sant Josep

### Agenda Local 21

Escrit per Ajuntament Sant Josep  
Dijous, 22 de Abril de 2010 15:31



#### QUE ÉS L'AGENDA 21 LOCAL?

L'Agenda Local 21 és un procés que ens ofereix l'oportunitat de prendre part de forma col·lectiva en el desenvolupament d'actons ambientals, econòmiques i socials, destinades a millorar la qualitat de vida en el nostre municipi, arribant a així un model de desenvolupament més sostenible.  
Agenda, perquè serveix per programar les actuacions futures de forma ordenada i consensuada; 21, perquè constitueix un pla d'acció per afrontar els reptes del segle XXI; Local, perquè el seu àmbit és municipal.

#### ORIGENS

En la Cimera de la Terra, celebrada a Rio de Janeiro el 1992, representants d'uns 180 estats van establir el desenvolupament sostenible com un dels principals reptes que han d'afrontar els governs i les societats d'arreu del planeta per tal de fer front a la problemàtica ambiental global.

Una de les estratègies que es va consensuar va ser la de l'Agenda 21, un programa d'acció d'àmbit nivell internacional que ha de permetre assolir el desenvolupament sostenible, en la seva triple vessant econòmica, social i ambiental, i que basa gran part del seu èxit en l'actuació a petita escala, en l'àmbit local.

#### FASES DE L'AGENDA LOCAL 21



#### LA PARTICIPACIÓ CIUTADANA: PILAR FONAMENTAL.

Per implantar una Agenda 21 Local és imprescindible comptar amb la participació de la població del municipi durant totes les fases del procés, assegurant l'existència d'espais de participació (fòrums ciutadans).

A través de la participació, els veïns i veïnes del municipi prenen part en la identificació i resolució dels problemes, aporten els seus punts de vista, coneixements i experiències i col·laboren en el procés de presa de decisions.

El Forum ciutadà pot participar en totes les fases del procés:

- Diagnòstic Socioambiental: consisteix a realitzar un informe de la situació del municipi en matèria de medi ambient, economia, societat, cultura, instal·lacions, comunicacions, etc. L'informe es completa amb les aportacions veïnals sobre la visió que es té del municipi en totes les àrees, és el que es diu diagnòstic qualitatiu.
- Pla d'Acció Municipal: és una planificació plurianual d'actuacions a dur a terme tenint en compte la participació ciutadana, els recursos disponibles i considerant que l'objectiu és el desenvolupament sostenible del territori i la seva ciutadania.
- Pla de Seguiment: És l'eina per garantir el compliment del Pla d'Acció i l'execució de les actuacions que s'hi desorllen.

#### PARTICIPA

Si t'interessa participar en el disseny del teu futur contacta amb [agenda21@santjosepsatalaia.cat](mailto:agenda21@santjosepsatalaia.cat) o consulta la següent documentació relativa a l'Agenda Local 21 del municipi de Sant Josep de sa Talaia:

- Prediagnosi Socioambiental.
- Resum Prediagnosi Socioambiental.
- Cartell de convocatòria del Forum ciutadà.

Per a més informació pots consultar la pàgina web de l'Oficina de l'Agenda Local 21 del Govern de les Illes Balears.

Enllaç a:

[Activitats de l'Agenda Local 21](#)

Darrera actualització ( Dilluns, 26 de Abril de 2010 14:58 )



**- Altres mitjans de divulgació (premsa, ràdio, etc).***Telèfon:*

S'ha utilitzat la via del telèfon per contactar amb les associacions més actives del municipi per explicar l'objecte de la convocatòria, introduir breument el concepte d'Agenda Local 21 i convidar-los a assistir a aquestes reunions.

*Premsa:*

Publicacions en premsa local (Diario de Ibiza, Ultima Hora) del cartell informatiu de les reunions de participació.

*Altres canals de difusió:*

A través de la PIMEEF i la CAEB, es va donar difusió de les reunions entre els seus associats del municipi de Sant Josep. Tant PIMEEF com CAEB es van encarregar d'enviar un correu electrònic informant d'aquest acte, on es va adjuntar la carta de convocatòria signada pel regidor de medi ambient i el cartell, en format digital. A través de CAEB es va convocar a la Federació Hotelera d'Eivissa.

CAEB també va penjar el cartell informatiu de les reunions a la seva plana web, amb un enllaç a la plana web de l'Ajuntament.

### 2.2.3. REUNIONS DEL FÒRUM CIUTADÀ

El programa de participació pública s'ha organitzat mitjançant reunions, en les quals han assistit totes les persones (representants d'associacions, entitats, d'administracions, professionals o particulars a títol individual) que ho així ho han desitjat.

L'objectiu de les reunions era donar a conèixer el procés d'Agenda Local 21, discutir sobre les principals problemàtiques detectades a la prediagnosi ambiental, i donar espai per a la discussió i l'aportació de punts forts i punts febles de cadascun dels temes analitzats. El resultat final permetrà completar el document de diagnosi amb les aportacions de la ciutadania, i un cop aprovat, aquest serà el document mare per a les posteriors etapes d'implantació d'Agenda Local 21.

El procés participatiu s'ha de dut a terme paral·lelament en 3 pobles del municipi, i les temàtiques s'han desenvolupat al llarg de 2 reunions per cada poble.

### 2.2.4. REDACCIÓ DE LA DIAGNOSI FINAL

L'últim pas ha estat el tractament de les aportacions recollides al llarg de totes les reunions. Tenint en compte que per tractar cada temàtica s'havien realitzat reunions a cada un dels 3 pobles la quantitat d'informació recollida per a cada eix temàtic ha estat molt extensa però bastant consensuada, ja que s'han arribat als mateixos punts forts i punts febles a pràcticament tots els nuclis.

Per tant, ha calgut realitzar una tasca important d'estructuració de la informació, sintetitzant i classificant les aportacions per cadascuna de les temàtiques. Finalment, s'ha pogut redactar i reestructurar el document de prediagnosi, incloent les aportacions i enriquint les dades, per obtenir finalment el document últim de diagnosi.

## 2.3 Reunions del Fòrum Ciutadà

### 2.3.1. PROGRAMACIÓ DE LES SESSIONS DE PARTICIPACIÓ CIUTADANA.

El Fòrum ciutadà està constituït per la totalitat d'entitats i ciutadans que han assistit a les reunions participatives.

Les reunions s'han dividit en tres zones, degut a l'estructura del municipi, per apropar molt més a la gent a la realitat del municipi.

A continuació es defineixen els nuclis de població on s'han fet les reunions del fòrum ciutadà:

- **Poble de Sant Josep:** Inclou veïns dels pobles de Sant Josep, Es Cubells i Cala Vedella.

- **Poble de Sant Agustí:** Inclou veïns de Sant Agustí, Cala de Bou, Port d'es Torrent, Cala Tarida.

**Poble de Sant Jordi:** Inclou veïns del poble de Sant Jordi, Sant Francesc, Platja d'en Bossa, Sa Carroca i Ses Salines.

Les sessions de participació ciutadana s'han dividit en aquestes tres zones, fent dues reunions per zona. Amb lo qual, es van desenvolupar un total de 6 reunions al municipi.

Les dates, el lloc i l'hora es defineixen a la taula següent:

	SANT JOSEP	SANT AGUSTÍ	SANT JORDI
1 <sup>era</sup> reunió Fòrum	27 Abril 2010 20:15 h Sala actes Ajuntament	28 Abril 20:15 h Can Blau.	29 Abril 20:15 CP Sant Jordi.
2 <sup>ona</sup> reunió Fòrum	4 Maig 2010 20:15 h Sala actes Ajuntament	5 Maig 2010 20:15 h Can Blau.	6 Maig 2010 20:15 CP Sant Jordi.



### 2.3.2. ESTRUCTURA DEL FÒRUM CIUTADÀ

Per a constituir el Fòrum Ciutadà s'ha nomenat en primer lloc a un PRESIDENT, un VICEPRESIDENT i a un SECRETARI.

- El PRESIDENT té com a funció gestionar el grup amb lo qual ha d'actuar com a moderador i ha de conèixer la realitat del municipi.

En aquest cas, s'ha nomenat com a President al **Regidor de Medi Ambient i Urbanisme del municipi de Sant Josep de Sa Talaia, el senyor Josep Antoni Prats**. Encara que, el paper del regidor ha sigut el d'assistir a totes les reunions de participació, per donar suport institucional al procés, però des d'una perspectiva de mantenir-se al marge d'influir en les opinions i aportacions dels ciutadans. El regidor ha presentat totes les reunions que s'han portat a terme, explicant l'objectiu fonamental d'aquestes i agraint a tots els ciutadans la seva participació al procés.

- El SECRETARI, hauria d'esser algú de l'ajuntament. Ha de tenir la capacitat pròpia que requereix la feina de secretari, així com la infraestructura necessària per a portar a terme aquesta labor (edició de documents, per exemple).

Com a secretari s'ha nomenat al **tècnic de Medi Ambient de l'Ajuntament de Sant Josep de Sa Talaia**.

Com a dinamitzadors de les reunions s'han nomenat als tècnics de la **Consultoria ACTUA Desenvolupament S.L** empresa contractada per l'Ajuntament, que desenvolupa les funcions de redacció i elaboració dels documents de Diagnosi així com la dinamització del Fòrum Ciutadà a les reunions participatives.

### 2.3.3. DINÀMICA DE LES SESSIONS DE PARTICIPACIÓ

Les sessions s'han estructurat de la següent forma:

Veure annex II, material per les reunions de participació.

Veure annex III, presentacions power point reunions.

#### **1ERA SESSIÓ: REUNIÓ INFORMATIVA I TALLER D'ANÀLISIS DAFO.**

Aquesta primera sessió de participació, s'ha desenvolupat seguint la mateixa metodologia a cada un dels tres pobles definits, a Sant Josep, a Sant Agustí i a Sant Jordi.

Es va obrir la sessió amb la presentació a càrrec del Regidor de Medi Ambient i Urbanisme, Josep Antoni Prats.



La primera sessió es va estructurar en 3 parts:

- **Explicació d'Agenda Local 21:**

Es va realitzar una explicació general de què és una AL21, les fases que té i el paper del Fòrum ciutadà per a l'èxit del procés.



- **Presentació principals resultats de la Prediagnosi de les temàtiques següents:**

- Aigua
- Residus
- Energia
- Aire
- Equipaments i serveis

Presentació sintètica dels principals resultats de la Prediagnosi socioambiental mitjançant un power point.



- **Sessió de participació ciutadana-Anàlisi DAFO.**

En funció dels assistents, es varen formar entre 2-3 grups, on els assistents van tenir temps per debatre, opinar i tractar tots els punts forts i punts febles (taller d'anàlisi DAFO) de les temàtiques abans esmentades.



Totes les aportacions que van tractar els grups es varen recollir, per posar-les en comú a la propera reunió.

## 2ONA SESSIÓ: TALLER D'ANÀLISI DAFO.

La segona sessió es va estructurar en quatre parts (veure annex II, presentació segona reunió):

- **Posada en comú i aprovació dels resultats DAFO de les primeres sessions.**

Es van presentar els principals punts forts i punts febles de les temàtiques tractades a la sessió anterior per aprovar-les entre tots els assistents de les tres zones de població (Sant Josep, Sant Agustí i Sant Jordi). Hi va haver consens entre els ciutadans, i per tant, es varen aprovar sense obrir un nou debat.

- **Presentació principals resultats de la Prediagnosi de les temàtiques següents:**
  - Urbanismes
  - Espais Naturals Protegits
  - Medi Litoral
  - Mobilitat
  - Medi socioeconòmic

Presentació sintètica dels principals resultats de la Prediagnosi socioambiental mitjançant un power point.



- **Sessió de participació ciutadana - Anàlisi DAFO.**

En funció dels assistents, es varen formar entre 2-3 grups, on els assistents van tenir temps per debatre, opinar i tractar tots els punts forts i punts febles (taller d'anàlisi DAFO) de les temàtiques abans esmentades (urbanismes, ENP, medi litoral, mobilitat i medi socioeconòmic).





- **Posada en comú de les aportacions DAFO i aprovació definitiva del document. (Diagnosi Socioambiental).**

Al final de la reunió, els punts forts i punts febles detectats a les sessions DAFO en grup, es van posar en comú. Cada grup va nomenar un portaveu, que al final de la sessió va llegir les aportacions i suggeriments. Com hi va haver consens entre els assistents, es va donar per aprovat el document de Prediagnosi Socioambiental, i un cop incorporat els punts forts i punts febles al document, es compta amb la Diagnosi Socioambiental Definitiva.

#### **2.3.4. DURADA DE LES SESSIONS I ASSISTENTS A CADA SESSIÓ:**

La dura de les sessions de participació va esser d'aproximadament una hora i mitja, allargant les segones reunions uns deu minuts més per posar en comú els resultats de l'anàlisi DAFO.

##### **1era reunió:**

- **Poble Sant Josep. Total assistents: 28.**

Representació Municipal i Tècnica.

- Pep Prats. Regidor Medi Ambient i Territori.
- Josep Marí Ribas. Batlle de Sant Josep.
- Raul Luna. Tècnic Medi Ambient Ajuntament de Sant Josep.

- Pilar Escandell. Tècnica Actua Desenvolupament. Dinamitzadora AL21.
- Margalida Amer. Tècnica Actua Desenvolupament. Dinamitzadora AL21.

Representació Consell d'Eivissa i Govern Balear

- Marisol Torres. Consell d'Eivissa.
- Pep Martorell. Agenda 21 Govern Balear. Conselleria de Medi Ambient.

Representació associacions, entitats i ciutadans en general: 21 assistents.

- **Poble Sant Agustí. Total assistents: 25.**

Representació Municipal i Tècnica.

- Pep Prats. Regidor Medi Ambient i Territori.
- Maria Ribas Prats. Regidora de Política Educativa i Cultura.
- Pere Ribas Planells. Regidor d'obres i serveis.
- M<sup>o</sup> Angeles Mostazo. Regidora de Turisme.
- Raul Luna. Tècnic Medi Ambient Ajuntament de Sant Josep.
- Pilar Escandell. Tècnica Actua Desenvolupament. Dinamitzadora AL21.
- Margalida Amer. Tècnica Actua Desenvolupament. Dinamitzadora AL21.

Representació associacions, entitats i ciutadans en general: 18 assistents.

- **Poble Sant Jordi. Total assistents: 26.**

Representació Municipal i Tècnica.

- Pep Prats. Regidor Medi Ambient i Territori.
- Josep Marí Ribas. Batle de Sant Josep.
- Francisca Ribas Ribas. Regidora de Govern.
- Raul Luna. Tècnic Medi Ambient Ajuntament de Sant Josep.
- Pilar Escandell. Tècnica Actua Desenvolupament. Dinamitzadora AL21.
- Marisol Torres. Consell d'Eivissa.

Representació associacions, entitats i ciutadans en general: 20 assistents.



**Zona reunió:**

- **Poble Sant Josep. Total assistents: 20.**

Representació Municipal i Tècnica.

- Pep Prats. Regidor Medi Ambient i Territori.
- Josep Marí Ribas. Batle de Sant Josep.
- Raul Luna. Tècnic Medi Ambient Ajuntament de Sant Josep.
- Pilar Escandell. Tècnica Actua Desenvolupament. Dinamitzadora AL21.

Representació associacions, entitats i ciutadans en general: 16 assistents.

- **Poble Sant Agustí. Total assistents: 19**

Representació Municipal i Tècnica.

- Pep Prats. Regidor Medi Ambient i Territori.
- Josep Marí Ribas. Batle de Sant Josep.
- Raul Luna. Tècnic Medi Ambient Ajuntament de Sant Josep.
- Pilar Escandell. Tècnica Actua Desenvolupament. Dinamitzadora AL21.

Representació associacions, entitats i ciutadans en general: 15 assistents.

- **Poble Sant Jordi. Total assistents: 19.**

Representació Municipal i Tècnica.

- Pep Prats. Regidor Medi Ambient i Territori.
- Raul Luna. Tècnic Medi Ambient Ajuntament de Sant Josep.
- Pilar Escandell. Tècnica Actua Desenvolupament. Dinamitzadora AL21.

Representació associacions, entitats i ciutadans en general: 16 assistents.

**Relació d'assistents:****- Assistents reunions Sant Josep**

Nº	NOM I LLINATGES	ASSOCIACIÓ	R1	R2
1	Maria Tur Mari		x	x
2	Bartolomé Marí Mari	Associaci Veïns Sant Josep	x	x
3	Jose Torres Ribas	Associació Veïns Sant Josep	x	x
4	Conchi Romero Alvarez	APA Sant Agustí	x	x
5	Bartola Blos		x	
6	Mari Marí		x	x
7	Lourdes Ferrer Mari	Associació vesins Es Cubells	x	
8	Amanda Pi Cunningham	Asociación Ibiza Ecologic	x	x
9	Christopher Dews	Asociación Ibiza Ecologic	x	x
10	Esperanza Llornes Juan	Amics de la Terra Veïna	x	x
11	Vicente Tur Mari		x	
12	Neus Ribas Ribas	Ca Sa Majora SXXI.	x	x
13	Jose Tur Ribas	Sociedad de Cazadores de S. Jose	x	x
14	David Serra Serra		x	
15	Bartomeu Mari Torres	AV. Can Pubil I Can Calbet.	x	
16	Pep Marí Cardona	A.V Es Cubells	x	
17	Margarita Prats Ribas	AA.VV Sa Raval.	x	x
18	Francisca Tur Tur	AA.VV Sa Raval.	x	
19	Bartolomé Marí Prats	Associació Veïns Benimussa.	x	

20	Francisco Marí Cardona	Associació Veïns Cala Jondal	x	x
21	Josefa Ribas Tur		x	
22	Esperanza Ribas Ribas			x
23	Margalida Serra Roig	Associació Veïns Benimussa		x
24	Vicent Marí	Associació Veïns Cala Jondal		x
25	Francisco Suñer			x

### - Assistents reunions Sant Agustí

Nº	NOM I LLINATGES	ASSOCIACIÓ	R1	R2
1	Maria José Ramón Marí	Grup Folkloric Sant Agustí.	x	
2	Juan Francisco Borrás Bueno	Associació Cartaginesos i Romans.	x	
3	Lucia Torres Torres	Associació Cartaginesos i Romans.	x	
4	Maria Garcia Boyero	AAVV Cala de Bou des Torrent	x	X
5	Jose Luciano Ruiz Sanchez	Asociación de Vedella i Playa. AAVV Cala Vedella.	x	
6	Carolina Serra Ribas	Associació Cartaginesos i Romans.	x	
7	Agustín Mari Ribas	Associació Cartaginesos i Romans.	x	X
8	Jose Mari Ribas	AAVV Cala Vedella.	x	
9	Krystelle Rausell Ferrario		x	
10	Vicenç Ribas Cabedo	Institut d'Estudis Eivissencs.	x	X
11	Paloma Montero Muñoz	Asociación Cala Vedella.	x	
12	Carmen Munté i Guardiola	Associació Veïns de Cala de Bou	x	X
13	Josep Picorelli Bellver	Associació Veïns de Sant Agustí	x	X
14	Alison Serra Walker			X
15	Pilar Sastre Pardo	Associació Veïns de Sant Agustí	x	X

16	Ignasi Carrero Cervera	Associació Veïns de San Agustí.	X	X
17	Esperanza Marí Tur	Associació Veïns de Sant Agustí.	X	
18	Helena Ribas Marí	Associació Gírgola	x	X
19	José Ribas Prats			X
20	Antonia Mari Torres			X
21	Bartomeu Ribas Ribas			X
22	Bartolomé Marí Prats			X
23	Lourdes Ferrer Mari			X
24	José Marí Cardona			X

#### - Assistents reunions Sant Jordi

Nº	NOM I LLINATGES	ASSOCIACIÓ	R1	R2
1	Javier Bofill Martínez		X	X
2	Lourdes Planells Cardona		X	X
3	Marina Bonet Mas		X	X
4	Pilar Prats Escandell	Grup Folkloric Sant Jordi de Ses Salines. Plaça nova de Sant Jordi.	X	
5	Josefa Mas Ribas	Grup Folkloric Sant Jordi de Ses Salines. Plaça nova de Sant Jordi.	X	
6	Mariano Torres Arabi	GEN-GOB, Institut d'Estudis Eivissencs, Amnistia Internacional, Greenpeace, PIMEEF	X	X
7	Catalina Sala Cardona	Ass. Veïns Es Rafal Trobat.	X	X
8	Rafael Tur Tur	Ass. Veïns Es Rafal Trobat.	X	X
9	Antonio Costa Torres	Ass. Veïns Es Rafal Trobat.	X	X
10	Andres Galema González	Ass. Veïns Es Rafal Trobat.	X	X
11	Antonio Ribas Ribas	Ass. Veïns Es Rafal Trobat.	X	

12	Rita Ribas Tur	Ass. Veins Es Rafal Trobat.	X	
13	Paquita Mari Cardona	Ass. Veins Es Rafal Trobat.	X	
14	Concepción Torres Lafuente	Ass. Veins Es Rafal Trobat.	X	
15	Oscar Prat Vallés	Ass. Veins Es Rafal Trobat.	X	X
16	Fernando Roig Torres	Ass. Veins Es Rafal Trobat.	X	X
17	Juan Antonio Ribas Bonet	Ass. Veins Es Rafal Trobat.	X	X
18	Tony Joan Ribas	Ass. Veins Es Rafal Trobat.	X	X
19	Alicia Ana Colomar Ramón	Es Juvert, Associació Productes Locals /AMIPA Can Guerxo /Ass. Veins Sant Jordi / Productors Ecològics	X	X
20	Helena Ribas Marí	Associació Gírgola	x	
21	Fina Mas			X
22	Antoni Joan			X
23	Yasmína Piñeiro			X



## 2.4 Enquestes ciutadanes

L'objectiu d'estudi de les enquestes realitzades als habitants del municipi de Sant Josep és la mesura de la percepció ciutadana en termes relacionats amb l'Agenda Local 21 del municipi, és a dir, quina és la gestió i l'estat del municipi en els tres vectors: econòmic, social i ambiental.

El qüestionari s'ha fet tenint en compte 7 variables socio-demogràfiques: sexe, edat, nacionalitat, situació laboral, nivell d'estudis, barri on viu i la llengua materna i de preguntes tancades sobre els diferents aspectes socials, econòmics i ambientals del municipi.

L'enquesta ha volgut plasmar la percepció ciutadana sobre l'estat i la gestió ambiental del municipi, en termes generals. S'ha procurat obtenir un alt nombre de respostes i recollir el màxim d'informació rellevant per l'objectiu d'estudi.

### **Procediment seguit per a la selecció de la mostra i error mostral**

La població es defineix com el conjunt d'individus que poden ser objecte de mesura d'un atribut. En aquest cas la població mesurada han estat tots els habitants empadronats al municipi de Sant Josep, és a dir, 22.171 (dades del gener de 2009 i proporcionades per IBESTAT) i d'entre els quals 13.044 són majors de 19 anys.

El procediment per seleccionar la mostra d'habitants de Sant Josep a enquestar, s'ha fet de forma aleatòria, estratificada i proporcional a l'edat.

La mostra és la part de població de la qual s'ha obtingut una resposta.

En funció de la població total del municipi de Sant Josep, i aplicant un 95% confiança amb un marge d'error del 3% s'han de realitzar un total de **339 enquestes**.

339 enquestes, distribuïdes de la següent forma:

Grups d'edat	Habitants per grup	Nº enquestes a realitzar	Nº enquestes realitzades
20-29	2676	70	39
30-39	3100	81	58
40-49	2763	72	<b>72</b>
50-64	2824	73	<b>73</b>
65 i més	1681	43	<b>43</b>
Total	13.044	339	285

En total, s'han recollit les respostes de **285 ciutadans**. No s'ha arribat a la mostra requerida pels grups d'edat de 20 a 29 anys i de 30 a 39 anys. L'explicació a aquest fet és que aquets dos grups d'edat, corresponents al estrates més joves de la població, és que la població jove emancipada no sol disposar de telèfon fixe al seu domicili, ja que una bona proporció de la població funciona amb telèfon mòbil. Malgrat els esforços de poder contactar amb ciutadans pertanyents a aquests dos grups d'edat, no s'ha aconseguit arribar al nombre d'enquestes suficients per complir amb el nivell de confiança i el marge d'error acceptable.

### Realització de les enquestes

La recollida de dades ha tingut lloc entre el 15/01/2010 i el 30/04/2010.

El mètode que s'ha utilitzat ha estat el telefònic pel 100% de la mostra.

Les persones seleccionades per realitzar les enquestes han estat prèviament formades per aquesta finalitat, a fi de contextualitzar l'objectiu de l'enquesta i fer comprendre la importància de les respostes. Els enquestadors coneixien en tot moment el seu rol dins la investigació social i de mercat. D'aquesta manera s'ha volgut obtenir un protocol d'actuació enfront les persones enquestades, per tal de minimitzar el biaix a causa de l'entrevistador.

## **L' anàlisi estadística de les dades i l'elaboració de l'informe.**

Els analistes han procurat extreure la màxima informació de les dades preses. S'ha realitzat un informe quantitatiu i un últim anàlisi concloent utilitzant l'anàlisi DAFO.

El qüestionari consta de 22 preguntes en total, entre les quals 5 són de caire socio-demogràfic i les 17 restants són preguntes tancades referents a l'Agenda Local 21 i tenint en compte el vector social, econòmic i ambiental. D'aquesta manera definir la percepció del ciutadà en temes de sostenibilitat i qualitat de vida del municipi de Sant Josep.

L'estudi s'ha realitzat de conformitat amb les disposicions del codi internacional CCI/ESOMAR per a la pràctica de la Investigació Social i de Mercats. La metodologia per a la realització de la mostra de les enquestes s'ha realitzat seguint les següents fases:

Fase I: Determinació del contingut del qüestionari

Fase II: Determinació de la mostra

Fase III: Presa de dades

Fase IV: Anàlisi estadística i realització de l'informe

Fase V: Presentació dels resultats

El disseny del qüestionari, la selecció de la mostra, la recollida les dades, les anàlisis estadístiques derivades i l'informe final s'han enllestit satisfactòriament.

### **Protecció de dades i el secret professional i estadístic**

Totes les dades obtingudes de l'estudi són propietat del client i no poden ser utilitzades per cap altre finalitat que la determinada, almenys sense el consentiment previ i per escrit del client.



L'empresa es compromet a mantenir en secret tant la identitat dels clients com els resultats de l'estudi, així com qualsevol altre tipus d'informació cedida pel client. Aquest fet considera l'excepció que prèviament, s'hagi donat un consentiment per escrit.

La identitat dels entrevistats s'ha de mantenir en l'anonimat, tal i com apareix al codi Internacional CCI/ESOMAR, per tal de garantir la protecció de dades individuals com a conseqüència d'entrevistes o enquestes (aplicació de la Llei 3/2002, de 17 de maig, d'estadística de les Illes Balears, i de la Llei Orgànica 15/1999, de 13 de desembre, de protecció de dades de caràcter personal, així com la resta de la normativa en vigor).



### 3. RESULTATS DE LES ENQUESTES

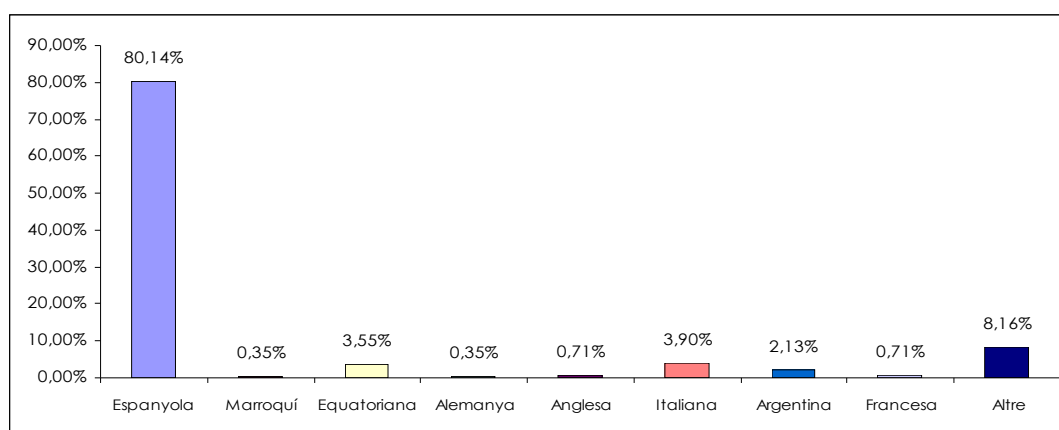
#### Situació socioeconòmica

##### Nacionalitat

De la mostra de ciutadans enquestats, un 80,14% són de nacionalitat espanyola, mentre que un 19,86% són de nacionalitat estrangera, essent la nacionalitat italiana, equatoriana i argentina les més nombroses sobre les altres.

Aquesta mostra és representativa de la proporció real de ciutadans espanyols i estrangers residents al municipi (un 74% espanyols i un 24% estrangers segons dades de l'IBESTAT). Per tant, respecte a la nacionalitat dels residents al municipi, la mostra es considera prou representativa.

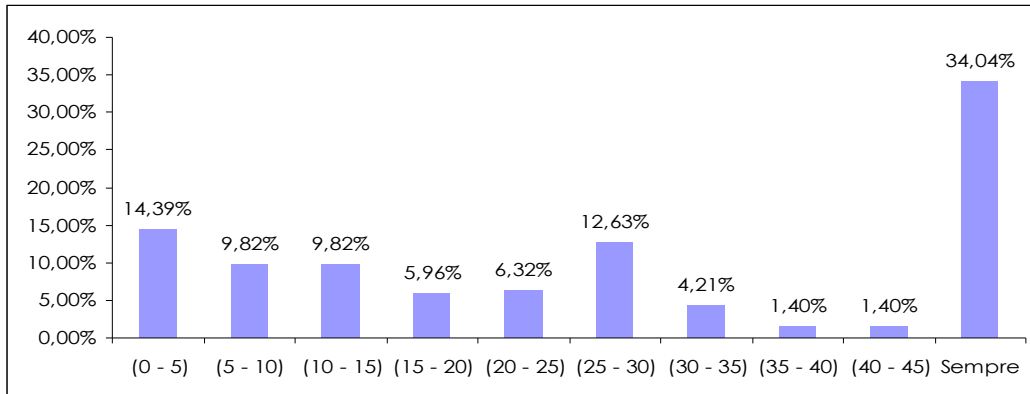
Variable: Nacionalitat



##### Anys que viu al municipi

Respecte als anys que fa que viuen al municipi, un 34,04% hi viu des de sempre. Aquest percentatge es correspon amb els ciutadans nascuts a Sant Josep. Aquest percentatge també es correspon amb el percentatge de població que viu a Sant Josep i ha nascut a les Illes Balears (que és un 42%, segons dades de l'IBESTAT).

Variable: Anys que fa que viu al municipi.

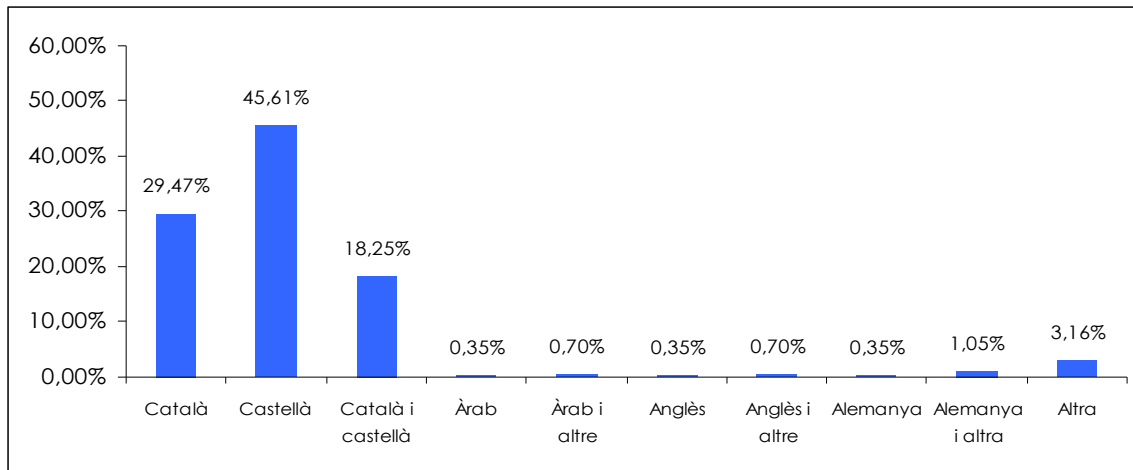


Destacar que el rang de 25-30 anys d'antiguitat al municipi es correspon sobretot al moment en que molts espanyols residents a altres CCAA van venir a Eivissa als anys 70 i 80 per treballar en el sector turístic.

### Llengua mare

La població adulta de Sant Josep, té com a llengua mare el castellà amb una representació del 45,61%, seguit d'un 29,47% que tenen com a llengua mare el català i un 18,25% es considera bilingüe. Un 6,67% té una altre llengua mare, en funció de la seva nacionalitat.

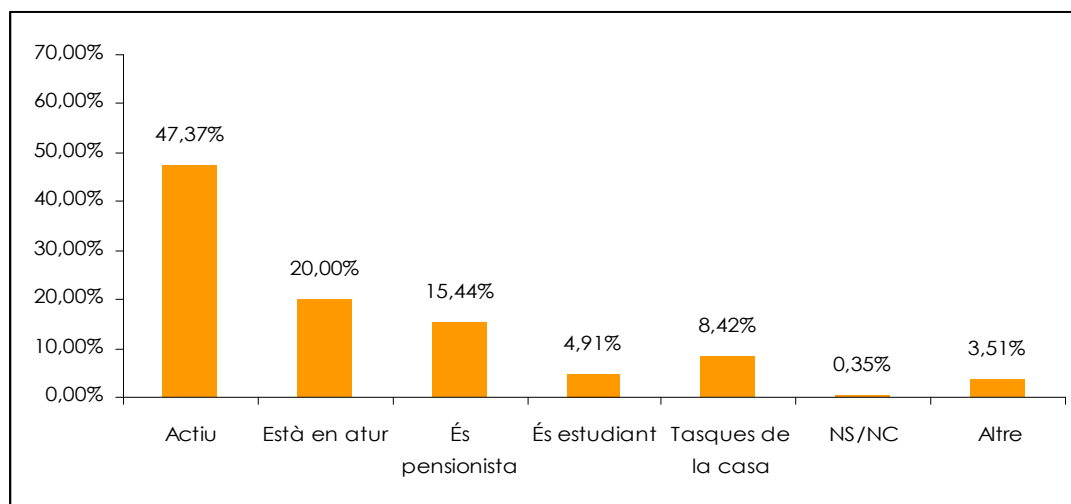
Variable: Llengua mare



## Situació laboral

Un 47,37% es troba en actiu, un 20% en atur i un 15,44% és pensionista. Una minoria és estudiant (4,91%) i es dediquen a tasques de la casa (8,42%).

Variable: situació laboral

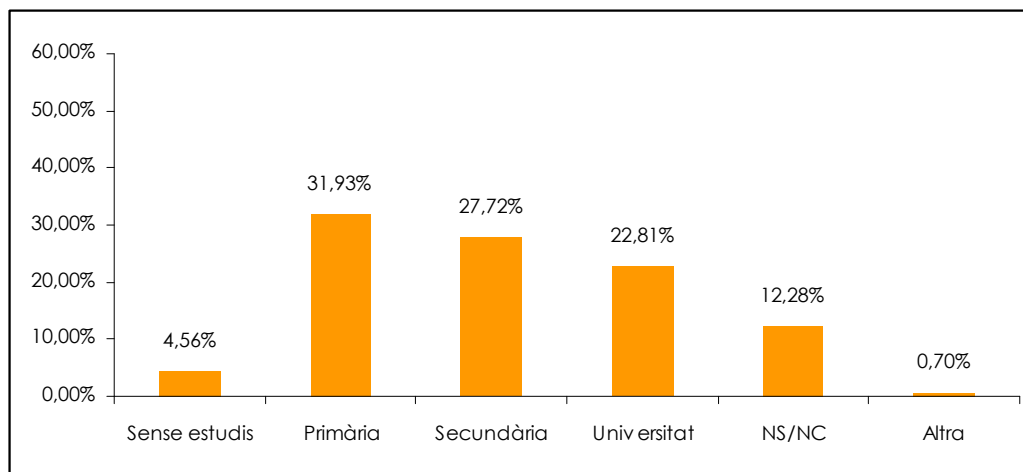


## Nivell d'estudis

Pel que fa al nivell d'estudis dels ciutadans del municipi de Sant Josep:

- Un 4,56% no té estudis.
- Un 31,93% té estudis de primària.
- Un 27,72% té estudis de secundària.
- Un 22,28% té estudis universitaris.
- La resta no contesta a la pregunta.

Variable: nivell d'estudis.



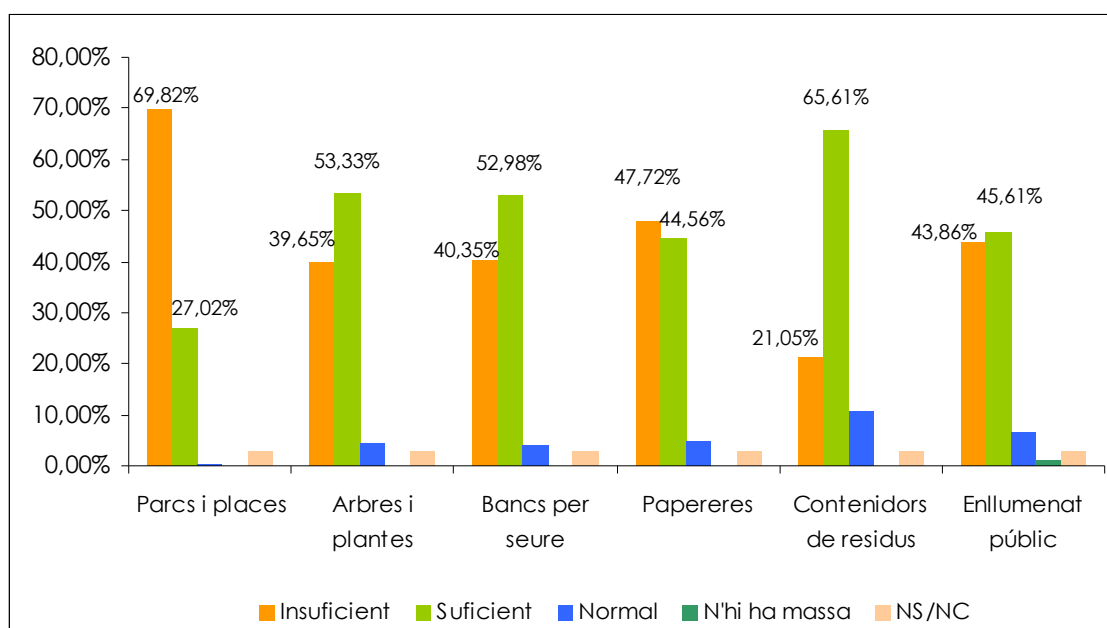
## Valoració i neteja dels diferents bens i serveis públics

### Equipaments públics

Respecte a la quantitat d'equipaments i serveis públics, en referència a zones verdes, bancs per seure, papereres i contenidors per a residus i enllumenat públic, els ciutadans de Sant Josep opinen que:

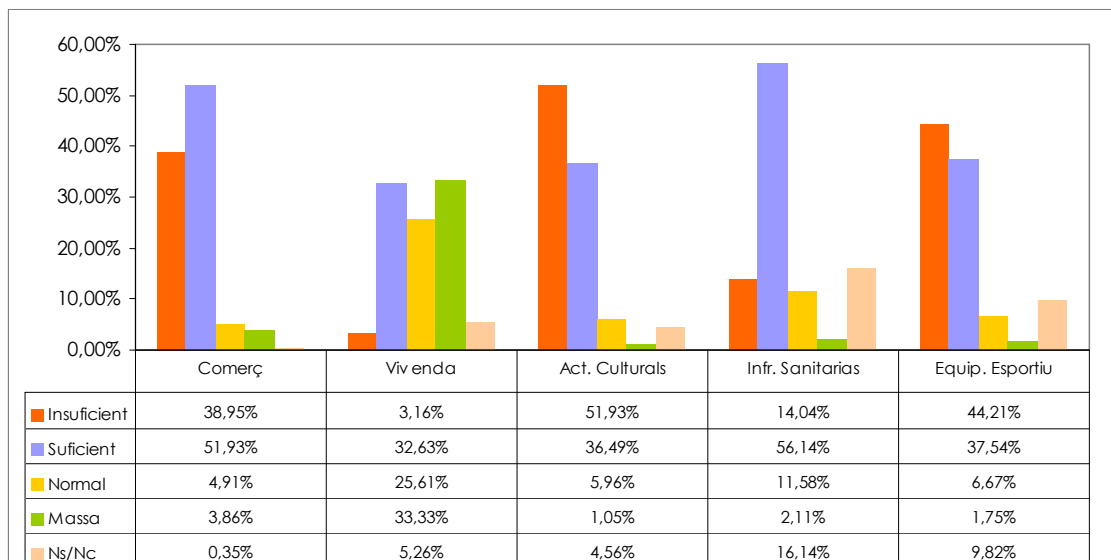
- El 69,82% opina que són insuficients el nombre de parcs i places que hi ha al municipi, i només un 27,02% ho considera suficient.
- Pel que fa a l'arbrat públic i plantes, un 53,33% ho considera suficient i un 39,65% insuficient.
- Amb percentatges similars opinen el mateix respecte al nombre de bancs per seure, un 52,98% ho considera suficient mentre que un 40,35% ho considera insuficient.
- Pel que fa a les papereres, gaire bé el 50% ho considera insuficient però gairebé un altra 50% ho considera suficient-normal.
- Pel que fa la nombre de contenidors, un 65% considera que són suficients els que hi ha, i un 21,05% ho considera insuficient. Aquesta dada sorprèn, ja que al diagnòstic qualitatiu aprovat amb la participació ciutadana, un punt feble era la manca de contenidors de fraccions selectives.
- Respecte a l'enllumenat públic, la meitat de la població ho considera suficient en canvi l'altra meitat ho considera insuficient.

Variable: Quantitat de zones verdes i arbrat, papereres i contenidors de residus i enllumenat públic.



## Serveis a la ciutadania, infraestructures sanitàries i esportives i activitats culturals.

Variable: Valoració del nombre de serveis i infraestructures a la ciutadania.



Pel que fa al nombre de comerços, accés a vivenda, activitats culturals, nombre d'infraestructures sanitàries i esportives, els ciutadans consideren que:

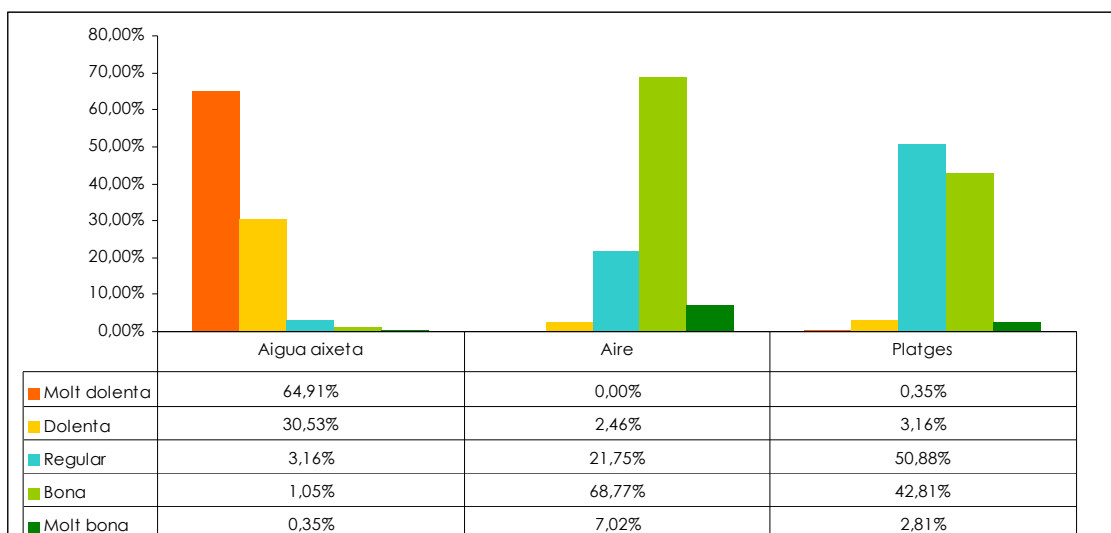
- Pel que fa al comerç, més de la meitat de la població, un 54,93% considera suficient el nombre de comerços i un 38,95% els considera insuficients. I un 4,91% considera que ni ha un nombre normal i un 3,89% considera que n'hi ha massa.
- Pel que fa a l'accés a la vivenda, pràcticament la totalitat de la població considera que és suficient, normal o inclús massa (aquest darrer amb un 33,33%). Tan sols una minoria (3,16% considera insuficient l'accés a la vivenda).
- Respecte a les activitats culturals, si que més del 50% de la població considera que són insuficients i un 36,49% diu que són suficients.
- El nombre d'infraestructures sanitàries, en termes generals, casi un 60% considera que són suficients per abastir a la població i un 11,58% que són normals. En menor proporció, un 14,04% les considera insuficients.
- En darrer lloc, respecte als equipaments esportius, un 44,21% diu que són insuficients per abastir a tota la població, però un 37,5% diu que el nombre és suficient i un 6,67% normal.

## Avaluació de l'estat del municipi.

### Qualitat ambiental

Per avaluar la qualitat ambiental, s'han tingut en compte les variables qualitat de l'aigua, qualitat del aire i qualitat de les platges, així com també el renov.

Variable: Qualitat de l'aigua, qualitat de l'aire i qualitat de les platges.

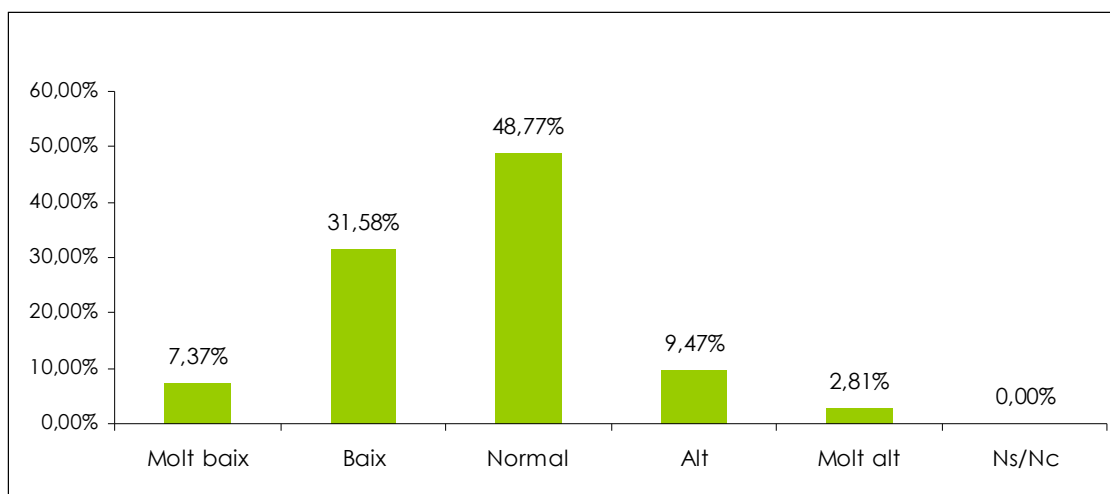


- La qualitat de l'aigua al municipi de Sant Josep, un 64,91% de la població la considera molt dolenta, i un 30,53% la considera dolenta, i una minoria la considera bona, tan sols un 1,05%. Per tant, en termes generals, es pot dir que els ciutadans del municipi de Sant Josep consideren la qualitat de l'aigua molt dolenta o dolenta.
- Pel que fa a la qualitat de l'aire, és al contrari, un 75,79% la considera molt bona o bona, un 21,75% la considera regular i una minoria, 2,46% la considera dolenta.
- Respecte a la qualitat de les platges, la percepció general és una bona o molt bona qualitat, encara que un 50,88% les considera regular i una minoria dolenta (3,16%).

## Renou

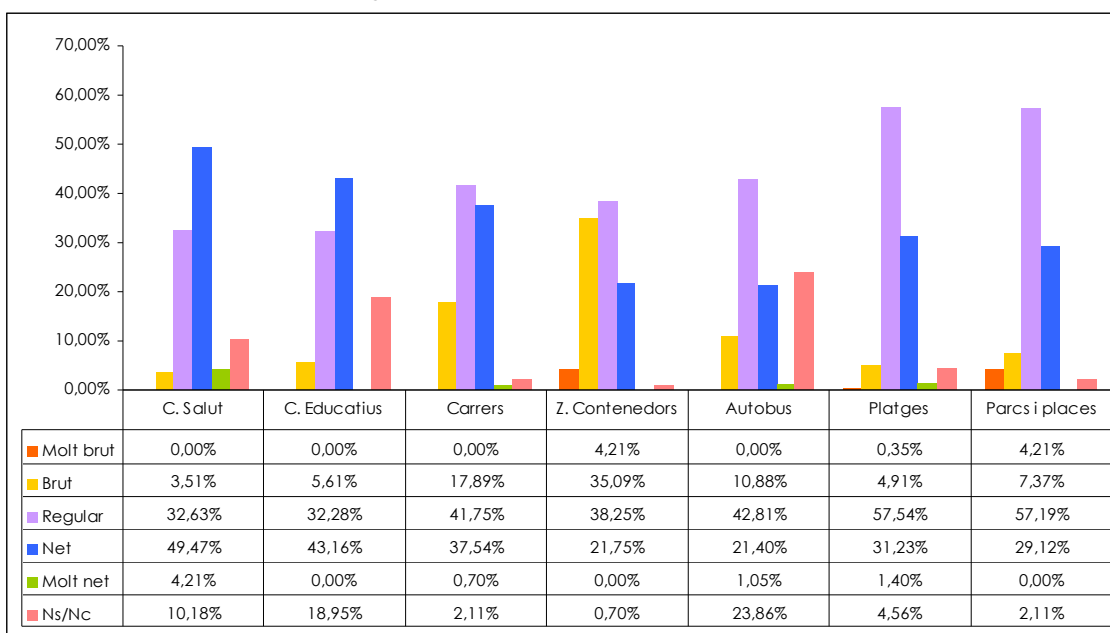
Pel que fa al renou ambiental, en termes generals, els ciutadans consideren que al municipi es gaudeix d'un bon confort sonor, és a dir, no consideren que al municipi hi hagi contaminació acústica. Els ciutadans han contestat que els nivells de renou són normals, tirant a baix (87,72%). Tan sols un 9,47% de la població considera que el nivell de renou és alt i un 2,81% molt alt.

Variable: Renou ambiental



## Estat de neteja del municipi

Variable: Estat de neteja a diverses zones, serveis i equipaments municipals.





Respecte a les consideracions dels ciutadans relatiu a la neteja de diverses zones i equipaments del municipi, els resultats han sigut els següents:

- Estat de neteja dels **centres de salut**: En general, el 53,68% dels ciutadans opinen que els centres de salut del municipi estan nets o molt nets, i un 32,63% opinen que la neteja és regular. Una minoria considera que estan bruts, un 3,51% i cap ciutadà considera que estiguin molt bruts.
- Pel que fa als **centres educatius**, un 43,16% opina que estan nets i un 32,28% considera que l'estat de neteja és regular i un 5,61% opina que estan bruts. En aquest cas, cap ciutadà considera que els centres educatius a Sant Josep estiguin molt nets.
- En relació a l'**estat dels carrers**, un 59,64% opina que la neteja és regular o inclús que estan bruts, i un 37,54% diu que sí que estan nets.
- Les **zones de contenidors**, un bona proporció de la població (77,55%) considera que aquestes zones estan regular, brutes o molt brutes, i tan sols un 21,75% opina que aquestes zones estan netes.
- Respecte a la l'estat de **neteja dels autobusos**, un 42,81% opina que és regular i un 21,40% que estan nets. La resta de població divergeix entre bruts (10,88%) i molt nets (1,05%). Destacar que un 23,86% no ho sap o no contesta. Això ens dona també una idea de que una bona proporció de la població no utilitza el transport públic.
- En relació a l'estat de **neteja de les platges**, més de la meitat de la població, un 57,54% considera que és regular i un 4,91% que estan brutes. La proporció de la població que opina que estan netes és un 31,23% i un 1,40% que estan molt netes.
- Finalment, pel que fa als **parcs i places**, una bona proporció de la població (68,67%) opina que l'estat de neteja d'aquests llocs públics és **regular, brut o molt brut**. En canvi, un 29,12% considera que aquests llocs estan nets.

## Mobilitat

### Mitjans de transport

El mitjà de transport més utilitzat al municipi de Sant Josep, segons la taula següent, clarament és el cotxe privat. Un 40,35% de la població ha contestat utilitzar aquest mitjà de transport diàriament, seguit de la moto, l'autobús i finalment la bicicleta.

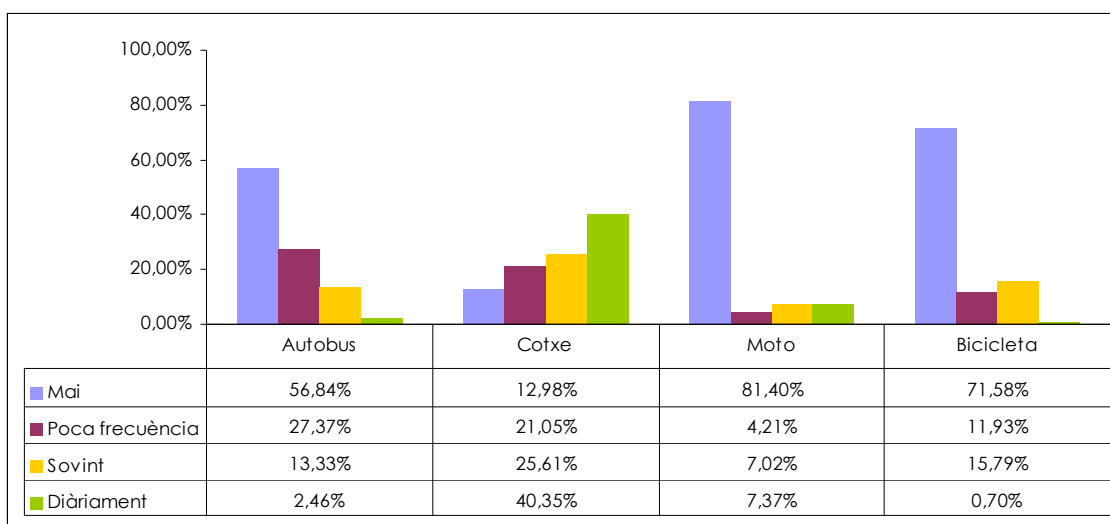
Pel que fa als mitjans menys utilitzats al municipi, un 81,40% de la població ha contestat que mai utilitza la moto, un 71,58% que mai utilitza la bicicleta i un 56,84% que mai utilitza l'autobús.

Pel que fa al transport públic (autobús), de la proporció de la població que ho utilitza:

- Un 27,37% ho utilitza amb poca freqüència.
- Un 13,33% l'utilitza sovint.
- Un 2,46% l'utilitza diàriament.

De la mateixa forma ocorre amb la resta de mitjans de transport, com la moto i la bicicleta. Una proporció bastant petita de la població utilitza aquests mitjans, encara que diàriament s'utilitza més la moto (7,37%) que l'autobús (2,46%).

Variable: Mitjans de transport utilitzats.

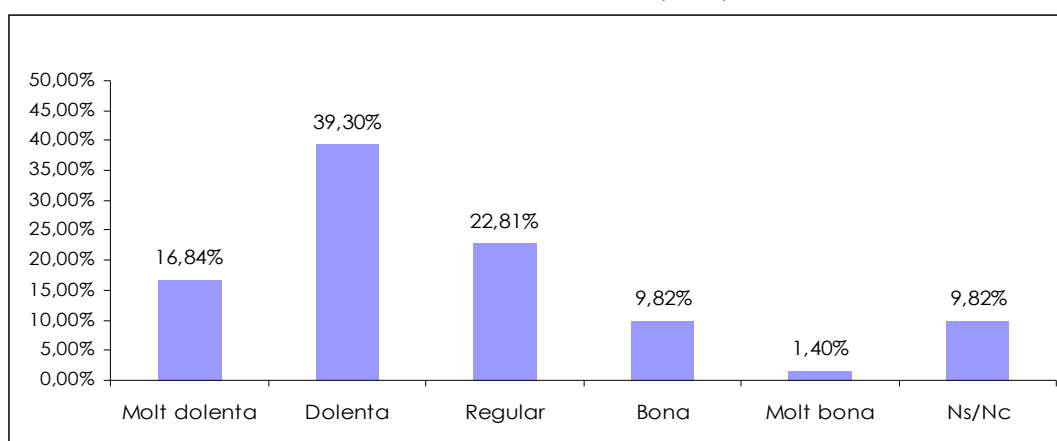


## Connexions d'autobús

Respecte al transport públic i les connexions d'autobús:

- Un 16,84% dels ciutadans opina que les connexions són molt dolentes i un 39,30% que són dolentes. Això fa que un 56,14% de la població consideri deficientes les connexions d'autobús, i el transport públic en general.
- Un 22,81% de la població opina que les connexions són regulars, depenent sobretot de la temporada (hivern o estiu) i de la zona.
- Un 9,82% considera que són bones i un 1,40% que són molt bones.
- La resta de població (9,82%) no ho sap o no contesta.

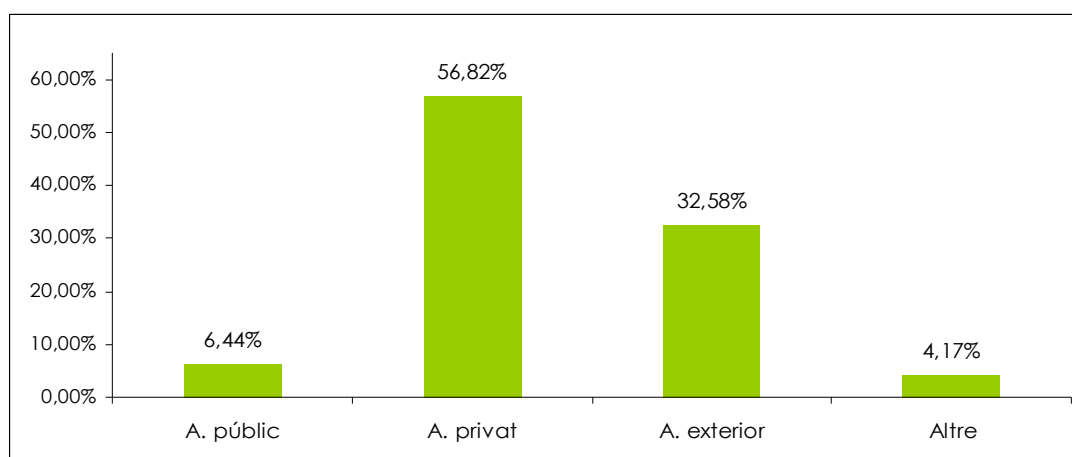
Variable: Connexions de transport públic.



## Tipus d'aparcament

El tipus d'aparcament més utilitzat per els usuaris de vehicles privats és el privat amb un 56,82%, seguit de l'exterior gratuït un 32,58%, aparcament públic un 6,44% i un 4,17% utilitza algun altra tipus (ORA, etc).

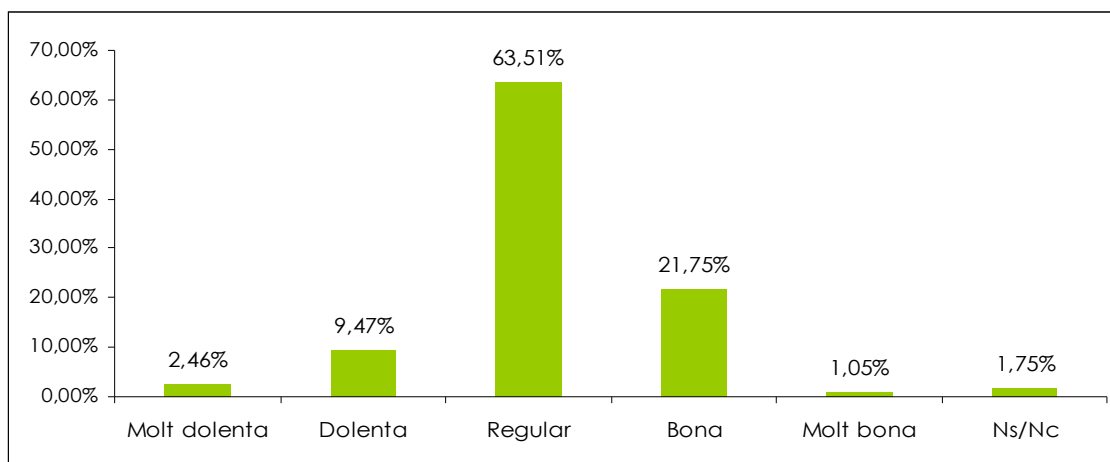
Variable: Aparcaments per tipus.



## Circulació

Els ciutadans de Sant Josep tenen una percepció regular (63,51%) de la circulació al municipi, ja sigui dins els nuclis urbans o entre ells. Un 11,93% tenen una percepció dolenta-molt dolenta de la circulació. Així i tot, un 21,75% considera que la circulació és bona, i tan sols un 1,05% la considera molt bona.

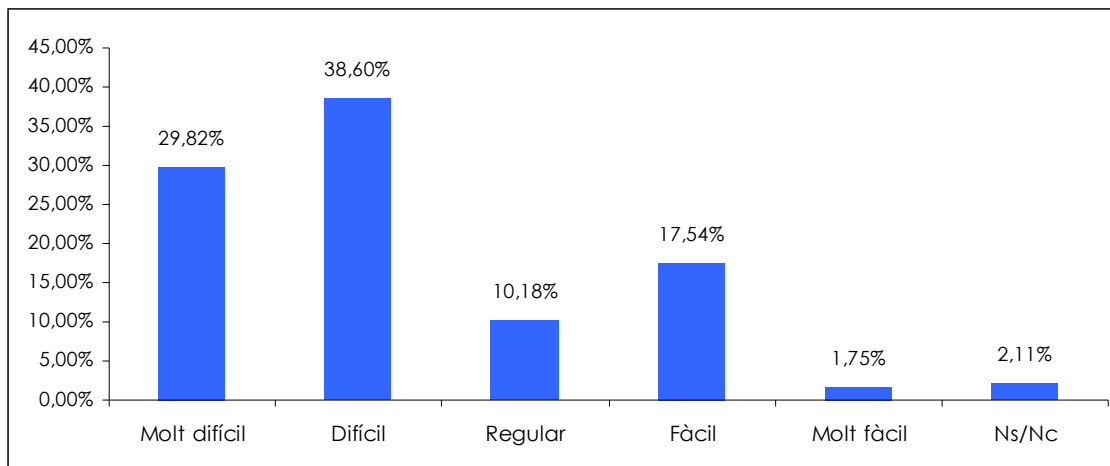
Variable: circulació al municipi



## Mobilitat per a persones majors o persones amb mobilitat reduïda

La percepció dels ciutadans, sobre la mobilitat per a persones majors o persones amb mobilitat reduïda, és una percepció dolenta en termes generals. Un 68,42% de la població considera difícil o molt difícil el passejar pels nuclis urbans del municipi. Un 10,18% opina que existeix una dificultat regular, un 19,29% ho considera fàcil o molt fàcil.

Variable: Dificultat per passejar.

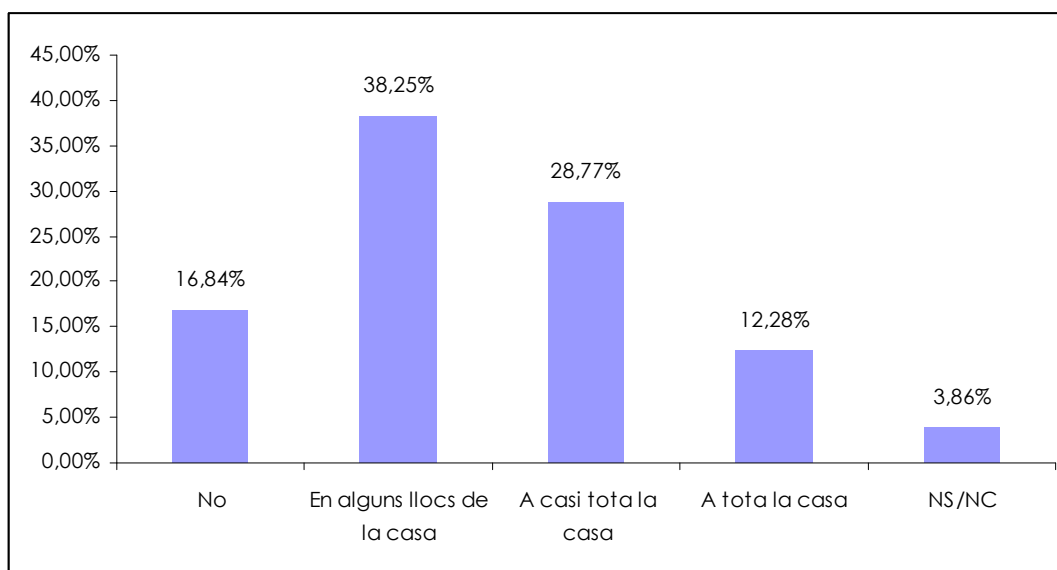


## Mesures de bones pràctiques ambientals i l'estalvi de recursos naturals

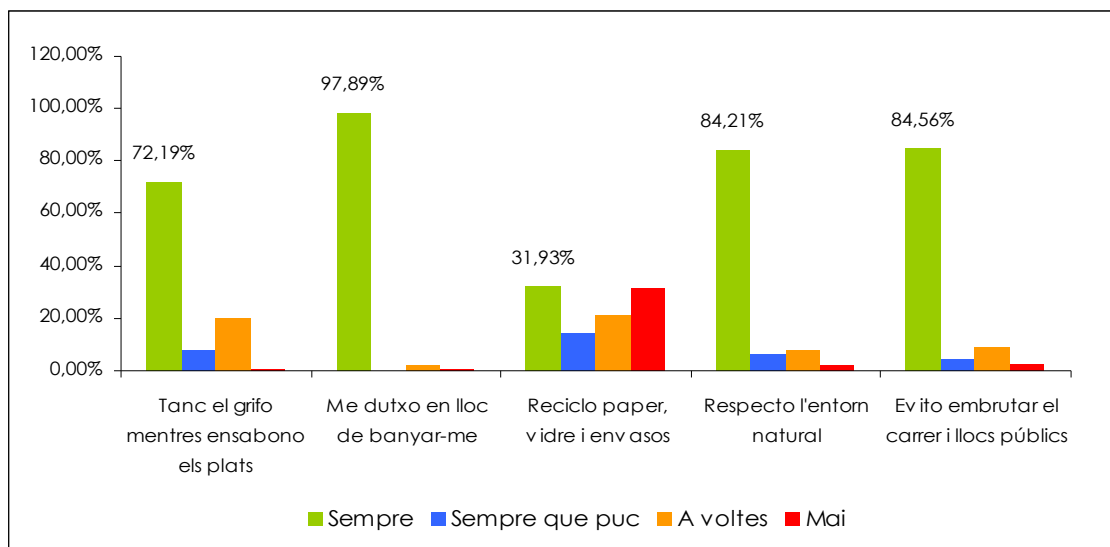
En termes generals, es pot qualificar a la població de Sant Josep de sa Talaia com a respectuosa amb el medi, encara que millorable en molts aspectes, com és el cas dels residus. Els resultats de les enquestes és:

- El 79,3% de la població utilitza bombetes de baix consum i tan sols un 16,84% no les utilitza.
- Un 72,19% estalvia aigua mentre ensabona els plats i un 97,89% es dutxa en contes de banyar-se, això significa que més d'un 70% de la població estalvia aigua.
- Un 46,32 % recicla paper, vidre i envasos gaire bé sempre i un 21,01% a vegades i un 31,58 % mai recicla.
- Un 84,21 % es considera respectuós amb el medi ambient (no llença papers, ni llença llosques de tabac, et) i un 84,56% evita embrutar el carrer i llocs públics (excrements de gossos, papers a terra, etc).

Variable: Utilitza bombetes de baix consum.



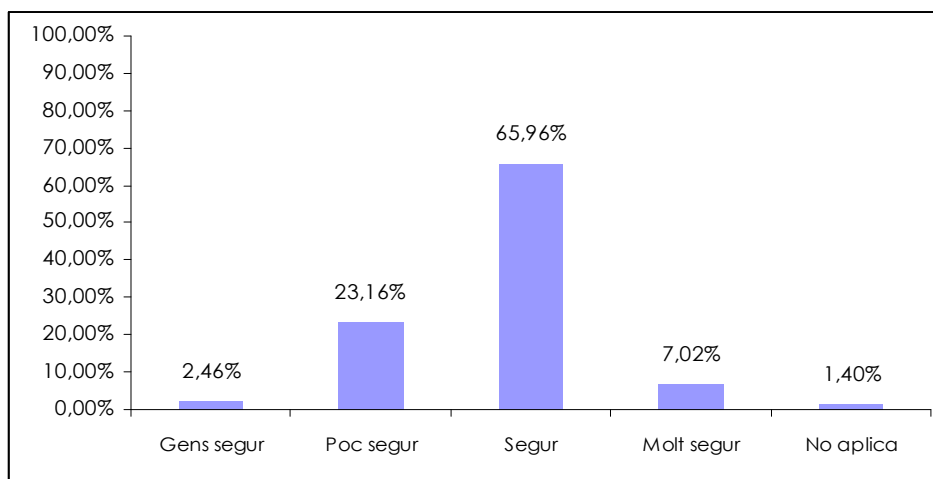
Variable: Estalvi d'aigua, reciclatge, respectuós amb l'entorn.



## Seguretat ciutadana

En termes generals els habitants del municipi de Sant Josep es senten segurs, no obstant la sensació d'inseguretat s'intensifica a partir de les 10 del vespre.

Variable: Seguretat ciutadana



## Coneixements de l'Agenda Local 21.

Un 100% de la població desconeix que és una Agenda Local 21. Han sentit parlar darrerament, però sense saber ben bé per a que serveix.

\*Hi ha que tenir en compte, que pràcticament la totalitat d'enquestes es va realitzar abans d'iniciar el procés de comunicació per donar a conèixer l'Agenda Local 21 del municipi de Sant Josep.

## 4. CONCLUSIONS DE LES ENQUESTES (DAFO).

### Fortaleses

- La percepció de la qualitat de l'aire és molt bona.
- Es té una percepció de la contaminació acústica més bé baixa.
- La població en general ha adoptat bones pràctiques ambientals i d'estalvi de recursos
- Percepció bona dels serveis públics així com la seva neteja (centres salut i centres educatius).
- Dotació suficient d'infraestructures sanitàries i comerç.
- Dotació suficient per accedir a la vivenda.
- Percepció normal-alta de la qualitat ambiental de les platges.
- Entre la població no existeix inseguretad ciutadana, en general la població es sent segura quan passeja pels nuclis urbans del municipi.

### Debilitats

- Un \*20% de la població es troba en atur. (\*no reflexa la taxa d'atur anual, sinó la del període en el que s'han fet les enquestes).
- La percepció de la qualitat de l'aigua és molt baixa.
- El cotxe és el mitjà de transport més utilitzat, seguit de la motocicleta, el bus i la bici.
- Les connexions d'autobús es consideren molt deficientes.
- La neteja de les zones de contenidors i els parcs i places dels municipis es considera deficient.
- Respecte a la neteja de les platges, la percepció és que és molt millorable, considerant-se en moltes ocasions regular.
- La circulació al municipi es percep com regular.
- Dificultat per a la mobilitat per a vianants dins els nuclis urbans, sobretot per gent major i minusvàlids.
- Poc coneixement de la AL21

## Oportunitats

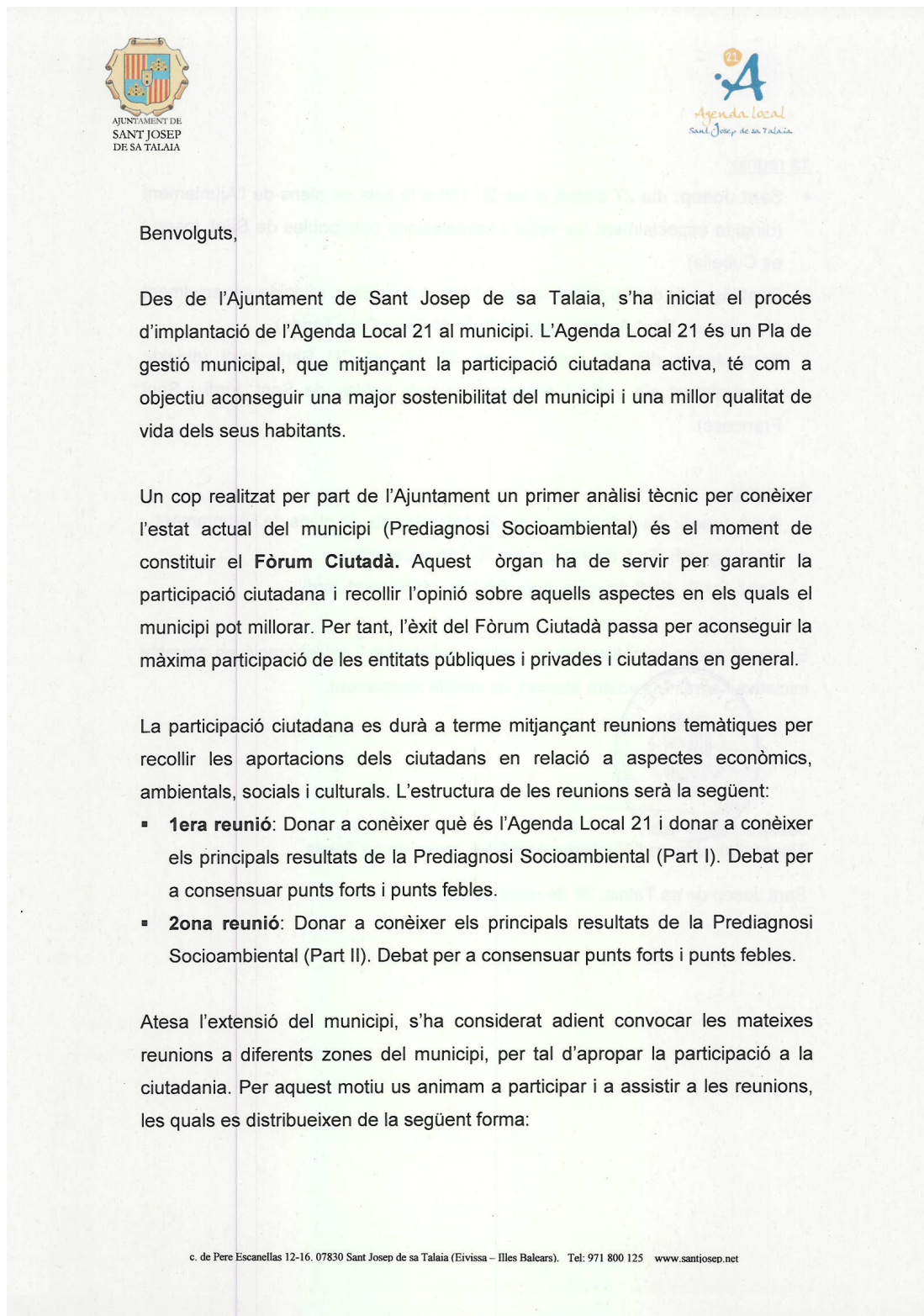
- La població agrairia més freqüència de busos a les línies ja existents així com la creació de línies noves que abastin més territori.
- Potencial per a mitjans de transport independents de la circulació als carrers i carreteres com son el carril bici.
- La gent apreciaria les millores encaminades a millorar la mobilitat dels ancians i minusvàlids a les barriades.
- En general, la percepció de la circulació al municipi és regular cap a bona. S'apreciarien mesures per agilitzar la circulació.
- La població apreciaria millores en la neteja de voreres, contenidors de residus, parcs i zones públiques.
- La població consideraria adient augmentar el nombre de papereres i enllumenat públic a molts llocs on no n'hi ha.
- S'apreciarien més nombre de parcs i places.
- S'apreciarien també més bancs per asseure's a parcs i places
- Potencial per a donar a conèixer l'AL21

## Amenaces

- L'autobús no està en el dia a dia de la població com a mitjà de transport. Més de la meitat de la població mai l'utilitza.
- La bici encara que té potencial per ser un mitjà de transport utilitzat massivament encara només és utilitzat per un 15,79% de la població de forma sovint. Si no es potencia pot ser que no s'estableixi com a tal.



## Annex I: Carta convocatòria reunions participatives.



1a reunió:

- **Sant Josep:** dia 27 d'abril, a les 20.15h a la sala de plens de l'Ajuntament (dirigida especialment als veïns i associacions dels pobles de Sant Josep i es Cubells).
- **Sant Agustí:** dia 28 d'abril, a les 20.15h a Can Blau. (dirigida especialment als veïns de Sant Agustí, incloent Cala de Bou i Cala Tarida).
- **Sant Jordi:** dia 29 d'abril, a les 20.15h, al CP Sant Jordi (dirigida especialment als veïns i associacions dels pobles de Sant Jordi i Sant Francesc).

2a reunió:

- **Sant Josep:** dia 4 de maig, a les 20.15h a la sala de plens de l'Ajuntament.
- **Sant Agustí:** dia 5 de maig, a les 20.15h a Can Blau.
- **Sant Jordi:** dia 6 de maig, a les 20.15h, al CP Sant Jordi.

Esperant poder comptar amb la vostra participació i col·laboració en aquesta iniciativa i agraint la vostra atenció, us saluda atentament,



Josep Antoni Prats  
Tinent d'alcalde de l'Ajuntament de Sant Josep de sa Talaia

Sant Josep de sa Talaia, 24 de març de 2010

**Annex II: Materials per les reunions participatives.**

- Full aportacions 1era reunió:

**AL21** SANT JOSEP DE SA TALAIA

**FULL D'APORTACIONS PER A LA DIAGNOSI SOCIOAMBIENTAL DEL MUNICIPI DE SANT JOSEP DE SA TALAIA.**

Indiqui a quina de les tres reunions ha assistit:

- Sant Josep  Sant Agustí  Sant Jordi

TEMÀTIQUES	PUNTS FORTS OPORTUNITATS	PUNTS FEBLES ÀREES DE MILLORA
RESIDUS		
AIGUA		
AIRE		
ENERGIA		
SERVEIS I EQUIPAMENTS		

Un cop emplenat el full d'aportacions, el pot lliurar a la següent reunió o enviar-lo per e-mail a l'adreça: [agenda21@santjosepdesatalaia.cat](mailto:agenda21@santjosepdesatalaia.cat) o deixar-lo a les oficines municipals de l'Ajuntament.



- Full aportacions Zona reunió:

AL21 SANT JOSEP DE SA TALAIA

FULL D'APORTACIONS PER A LA DIAGNOSI SOCIOAMBIENTAL DEL MUNICIPI DE SANT JOSEP DE SA TALAIA.

Indiqui a quina de les tres reunions ha assistit:

- Sant Josep  Sant Agustí  Sant Jordi

TEMÀTIQUES	PUNTS FORTS OPORTUNITATS	PUNTS FEBLES ÀREES DE MILLORA
URBANISME		
ESPAIS NATURALS PROTEGITS		
MEDI LITORAL		
MOBILITAT		
MEDI SOCIOECONÒMIC		

Un cop emplenat el full d'aportacions, el pot lliurar a la següent reunió o enviar-lo per e-mail a l'adreça: [agenda21@santjosepdesatalaia.cat](mailto:agenda21@santjosepdesatalaia.cat) o deixar-lo a les oficines municipals de l'Ajuntament.



- Butlleta d'inscripció al Fòrum de participació.

## APUNTAT AL FÒRUM DE PARTICIPACIÓ

NOM I LLINATGES

ADREÇA

TELÈFON

E-MAIL



PERTANY A ALGUNA ASSOCIACIÓ ?

- No, ciutadans en general
- Si. Nom associació, e-mail i adreça.

Selecciona un dels tres llocs de reunió:

- Sant Josep
- Sant Agustí
- Sant Jordi

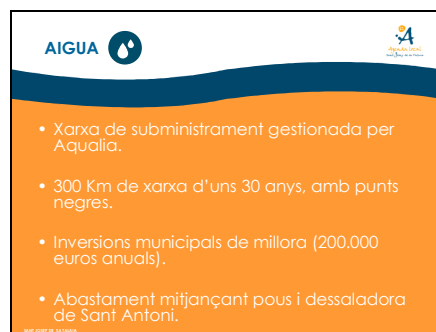
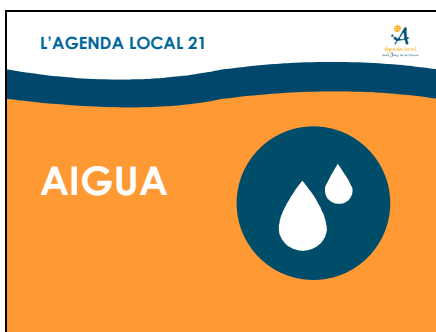
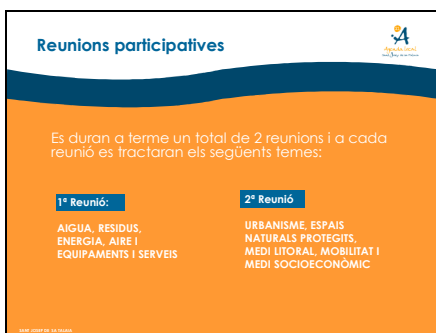
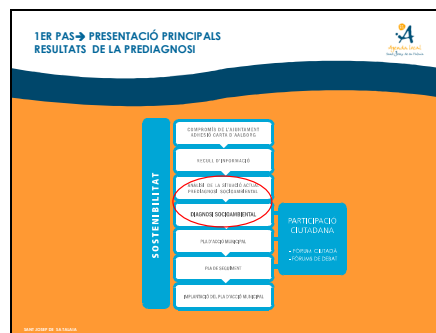
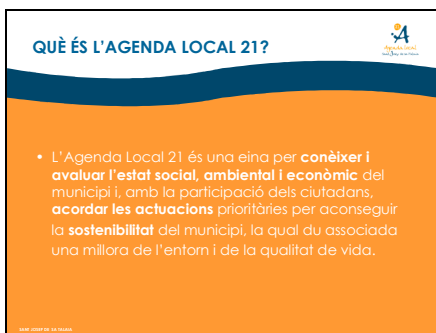
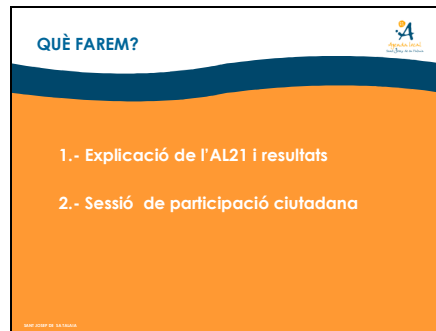


AJUNTAMENT DE  
SANT JOSEP  
DE SA TALAIA



Annex III: Presentacions power point reunions participatives.

- Presentació 1era reunió:



### Consum d'aigua

- Consum d'uns 3 milions de m<sup>3</sup> (309 litres/hab/dia):
  - 62% particulars
  - 20% hotels
  - 17% comerços
- Aigua desalada a uns 68% dels abonats.

**Valors d'aigua consumida anualitzada per sector**

**Substitució de l'aigua desalada**

### Tractament aigua residual

Depuradores

- EDAR Can Bossa
- EDAR Sant Josep
- EDAR de Sant Antoni
- EDARs: Cales Ponent (Cala Tarida, Cala Vedella, Coral Mar i Tarida Playa).

Aigües de rebuig → emissaris submarins i reutilització per rec (EDAR Sant Josep).

Fangs de depuradora → assecat i reutilització agrícola.

## L'AGENDA LOCAL 21

# RESIDUS

### RESIDUS

- Recollida de residus → empresa concessionària **HERBUSA**.
- Recollida amb contenidors a la via pública.

**Nº contenidors:**

- 881 contenidors de RSU
- 289 contenidors de recollida selectiva.

### Dotació de contenidors

La dotació de contenidors de recollida selectiva és inferior al que recomana el Pla Director Sectorial per a la Gestió de Residus d'Eivissa i Formentera (PDSGRUEF). (1 contenidor per cada 250 hab. fet amb un volum de 2.5 m<sup>3</sup>).

Tipus	Nombre contenidors	Volum de recollida	Cont./habitat	Nº cont. i volum segons PDSGRUEF	Diferència per compte amb el PDSGRUEF
Vidre	116	522.500 litres	1 cont./284 hab.	152 cont. de 2,5 m <sup>3</sup> (volum 375.000 l.)	21 cont. (2,5m <sup>3</sup> )
Paper	68	286.000 litres	1 cont./377 hab.	150 cont. de 2,5 m <sup>3</sup> (volum 375.000 litres)	55 cont. (2,5m <sup>3</sup> )
Envidrat	89	89.000 litres	1 cont./373 hab.	150 cont. de 2,5 m <sup>3</sup> (volum 375.000 litres) i 30 cont. de 1 m <sup>3</sup>	115 cont. (2,5m <sup>3</sup> ) i 28 (1 m <sup>3</sup> )

### Producció de residus i recollida selectiva

En el 2009, la producció de residus arribà a 22.866.95 tones de residus (2.03 kg/hab/dia).

La producció de residus s'ha estabilitzat en els darrers anys.

Taxa de reciclatge al 2009 → 7,53% del total.

Creixements molt significatius → al 2004 la taxa de reciclatge era del 1%.

La recollida de paper/cañtró i vidre és la que es fa més consolidada en el municipi.

## L'AGENDA LOCAL 21

# ENERGIA

### Consum d'energia elèctrica

**Evolutió de l'energia elèctrica facturada**

L'any 2008, es varen consumir 139.597 Mwh al municipi de Sant Josep.

L'energia facturada ha experimental un creixement continu.

**16,5 Consum d'energia elèctrica. T/hab**

Consum d'energia elèctrica per persona es manté més o menys constant.

### Distribució de l'energia

Pel que fa a la distribució d'energia,

- Ús domèstic presenta un 44%
- Resta de consum amb un 37 % (serveis, comerç i indústria).
- L'alta tensió amb un 19%.

**Distribució de l'energia**

■ Ús domèstic ■ Resta de Consum ■ Alta tensió

### Energies renovables

L'Ajuntament de Sant Josep de Sa Talaia té una línia de subvencions en matèria d'energies renovables.

Al 2009 es van aprovar 3 subvencions per a l'instal·lació d'energia solar tèrmica.

Subvencions concedides per altres administracions:

- 7 subvencions del Consell d'Eivissa
- 5 del Govern Balear (DG d'Energia).

### L'AGENDA LOCAL 21

## AIRE

### Renou

El renou a Sant Josep està regulat a través de:

- Legislació autonòmica: Llei 1/2007, de 14 de març, contra la contaminació acústica de les Illes Balears.

Durant el 2010 l'ajuntament té previst elaborar el mapa de renou, elaborar ordenança municipal i zonificar les diferents zones amb els límits acústics permessos (mapa de capacitat acústica).

### Contaminació lluminica

- L'Ajuntament no compta amb cap normativa que reguli la contaminació lluminica.
- El desenvolupament de la Llei 3/2005 de 20 d'abril, de protecció del medi nocturn de les Illes Balears correspon al Consell Insular.
- Al 2009 l'ajuntament ha elaborat un estudi sobre l'eficiència de l'enllumenat públic → base per a futures actuacions per la lluita contra la contaminació lluminica i estalvi energètic.

### L'AGENDA LOCAL 21

## EQUIPAMENTS I SERVEIS

### Equipaments Educatius

**4 centres educatius d'educació primària:**

- CP Can Guerao, a Sant Jordi.
- CP Es Vedrà, a Sant Agustí.
- CP Sant Jordi a Sant Jordi.
- CP l'Urgell a Sant Josep
- CP Can Raspalls a Sant Jordi.
- CC Mare de Deu de les Neus a Sant Jordi.

**2 centres d'educació secundària:**

- IES Algarb
- IES Sant Agustí.

**Altres centres:**

- Col·legi Europeu Can Blau
- Col·legi Francès
- Escola d'Art d'Eivissa

**Altres formes i centres de formació són:**

- Escola Taller de l'Ajuntament.
- Taller Ocupacional.
- Cursos d'adults.
- Cursos de català.
- Escola d'adults.

### Equipaments esportius

**Instal·lacions esportives al municipi de Sant Josep 2008.**

- 3 CAMPS ESPORTIUS
- 3 PISTES ESPORTIVES
- 1 PAVELLÓ POLIESPORTIU
- 1 SALA ESPORTIVA
- 1 PISCINA COBERTA
- 2 ESPAIS DE RAQUETA
- 1 SALA DE MUSCULACIÓ
- 1 CAMP DE TIR
- 1 SALA DE PETANCA
- 1 SALA TATAMI



### Serveis assistencials i serveis culturals

**Serveis assistencials**  
Departament de Serveis Socials d'atenció primària, de l'Ajuntament de Sant Josep

**Objectius:**  
Prevenir situacions d'exclusió i promoure la integració social.

**Serveis culturals**

- Infraestructures de Biblioteques (2 municipals i 3 de la Xarxa del Consell d'Eivissa)
- Grups folklòrics
- Diferents activitats o associacions culturals que es promouen.
- Activitats culturals relacionades amb la conservació del patrimoni històric, cultural i natural.

**GRÀCIES**

**LA VOSTRA COL·LABORACIÓ ÉS IMPORTANT**

### PARTICIPACIÓ CIUTADANA

**TEMES A DEBATIR**

**AIGUA - RESIDUS - ENERGIA - AIRE - EQUIPAMENTS I SERVEIS**

<b>AIGUA</b> <ul style="list-style-type: none"> <li>• Captació i fonts</li> <li>• Consum, estalvi</li> <li>• Incentius</li> <li>• Tractaments, qualitat</li> <li>• Reutilització, depuració i rebuig</li> </ul>	<b>RESIDUS</b> <ul style="list-style-type: none"> <li>• Producció de residus</li> <li>• Servei de recollida</li> </ul> <b>AIRE</b> <ul style="list-style-type: none"> <li>• Contaminació</li> <li>• Trànsit</li> <li>• Ruidos</li> </ul>	<b>ENERGIA</b> <ul style="list-style-type: none"> <li>• Consum i estalvi</li> <li>• Usos domèstics</li> <li>• Fonts i alternatives</li> <li>• ...</li> </ul>
---	--	--

**Presentació 2ona reunió:**

Agenda Local 21  
SANT JOSEP DE SA TALAIA

### QUÈ FAREM?

- 1.- Exposició resultats 1era reunió.
- 2.- Exposició resultats 2ona part Prediagnosi
- 3.- Sessió de participació ciutadana i aprovació definitiva Prediagnosi Socioambiental

### Exposició resultats 1era reunió

RESIDUS	PUNTS FORTS OPORTUNITATS	PUNTS FEBLES ÀREES DE MILLORA
<ul style="list-style-type: none"> <li>• Bona feina de les brigades de neteja forestal.</li> <li>• Embelliment dels "recintes" dels contenidors.</li> <li>• Deixalleries.</li> </ul>	<ul style="list-style-type: none"> <li>• Impulsar recollida oli domèstic.</li> <li>• Augmentar la dotació de contenidors.</li> <li>• Incrementar la freqüència de recollida de contenidors.</li> <li>• Millorar la distribució de contenidors.</li> <li>• Vigilar i sancionar els abocaments incontrolats de residus.</li> <li>• Potenciar la informació i educació ambiental.</li> <li>• Crear punts de reutilització i valorització de residus.</li> <li>• Potenciar el compostatge o valorització de la M.O.</li> <li>• Crear Punts verds o deixalleries.</li> <li>• Millorar la neteja de camins i carreteres.</li> <li>• Netejar les platges a l'hivern.</li> <li>• Necessitat d'un celador ambiental al municipi.</li> </ul>	

### Exposició resultats 1era reunió

AIGUA	PUNTS FORTS OPORTUNITATS	PUNTS FEBLES ÀREES DE MILLORA
<ul style="list-style-type: none"> <li>• Detectores de fugues a la xarxa de subministrament.</li> <li>• Increment del percentatge d'aigua desalada.</li> <li>• Millora de la qualitat en algunes zones.</li> </ul>	<ul style="list-style-type: none"> <li>• Seguir millorant la qualitat de l'aigua.</li> <li>• Millorar la xarxa de subministrament (per evitar pèrdues).</li> <li>• Reduir els talls d'aigua.</li> <li>• Separar aigües pluvials de les residuals.</li> <li>• Relació quallat-preu massa elevada de l'aigua desalada.</li> <li>• Realitzar un seguiment de la companyia d'aigües.</li> <li>• Vigilar els abocaments incontrolats d'aigües residuals.</li> <li>• Extracció d'aigua de pous no legals.</li> <li>• Salinització de pous per sobreexplotació.</li> <li>• Sensibilitzar a la població en temes de consum d'aigua.</li> <li>• Limitar el consum d'aigua per ciutadà.</li> <li>• Reducció dels consums d'aigua mitjançant millores a les instal·lacions municipals.</li> <li>• Potenciar la recollida d'aigua de pluja a edificacions i instal·lacions públiques (cisternes i aijubs).</li> </ul>	

### Exposició resultats 1era reunió

**AIRE**

PUNTS FORTS OPORTUNITATS	PUNTS FEIBLES ÀREES DE MILLORA
<ul style="list-style-type: none"> <li>Bona qualitat de l'aire.</li> <li>Previsió d'elaboració d'una ordenança de renov i d'una vigilància eficaç.</li> </ul>	<ul style="list-style-type: none"> <li>Millorar la gestió d'usos i temps d'enllumenat públic.</li> <li>Control de les festes il·legals.</li> <li>Controlar i vigilar els circuits il·legals de motos.</li> <li>Habilitar zones especials per a l'ital i motocross.</li> <li>Crear la figura de celador de renov.</li> <li>Incrementar la vigilància i sancionament a les embarcacions turístiques.</li> <li>Medures per evitar l'excés de pots als camins de pederes.</li> <li>Renous de les infraestructures públiques (depuradores i dessaladores).</li> </ul>

### Exposició resultats 1era reunió

**ENERGIA**

PUNTS FORTS OPORTUNITATS	PUNTS FEIBLES ÀREES DE MILLORA
<ul style="list-style-type: none"> <li>Han millorat les comunicacions televisives.</li> </ul>	<ul style="list-style-type: none"> <li>Fomentar l'ús d'energies renovables.</li> <li>Més informació i suport sobre subvencions.</li> <li>Fer arribar la xarxa elèctrica a tots punts del municipi.</li> <li>Solamentar xarxes elèctriques.</li> <li>Aprofitar la biomassa (neteja de boscos) per generar energia.</li> <li>Millorar i fer més eficient els sistemes d'instal·lació d'energia.</li> <li>Educació i conscienciació a la població.</li> <li>Ampliar i millorar la xarxa telefònica i cobertura mòbil.</li> </ul>

### Exposició resultats 1era reunió

**EQUIPAMENTS I SERVEIS**

PUNTS FORTS OPORTUNITATS	PUNTS FEIBLES ÀREES DE MILLORA
<ul style="list-style-type: none"> <li>Els equipaments esportius s'han millorat.</li> <li>Bones infraestructures educatives.</li> <li>Nou centre de salut.</li> </ul>	<ul style="list-style-type: none"> <li>Impulsar una gestió sostenible als equipaments municipals. (ús energies renovables, etc).</li> <li>Fer coherent la distribució d'equipaments amb la distribució de la població.</li> <li>Optimitzar l'ús de les instal·lacions esportives.</li> <li>Municipal Wifi.</li> <li>Agilitzar l'execució del nou centre de salut.</li> <li>Escola de formació en temes marítims.</li> <li>Millorar accés per a minusvàlids.</li> <li>Millorar servei de correus.</li> <li>Millora de les subvencions per a biblioteques i altres instal·lacions del municipi.</li> </ul>

### PRINCIPALS RESULTATS DE LA PRE-DIAGNOSI SOCIOAMBIENTAL

URBANISME, ESPAIS NATURALS PROTEGITS, MEDI LITORAL, MOBILITAT I MEDI SOCIOECONÒMIC

### L'AGENDA LOCAL 21

## URBANISME

### PLANEJAMENT URBANÍSTIC

**Marc legal d'ordenació urbanística:**

- Pia Territorial Insular (PTI)
- Normes Subsidiàries (NNS)
- Esquema gen. classif. Sòl:
  - Sòl Urbà
  - Sòl Rústic:
    - Sòl Rústic Comú: SRC-C, SRC-AL/SRG, SRC-AT
    - Sòl Rústic Protegit: SRP-AANP, SRP-ANEI, SRP-ARIP, SRP-APR i SRP-APT

**Classificació sòl al municipi:**

	Hectàrees	Percentatge (%)
Total sòl urbà	929,07	5,85 %
Total sòl urbanitzable amb Pla Parcial aprovat	249,12	1,57 %
Total sòl no urbanitzable	14.721,81	92,58 %
Total terme municipal	15.900	100 %

### CAPACITAT D'ALLOTJAMENT

A l'any 2009: 20.211 places turístiques i 20.493 places residencials i 40.704 places.

**Capacitat d'allotjament**

**Llicències d'obra**

Noves NNS → Reducció sobre poblacional de 77.000 a 50.000.

Disminució del nombre de llicències d'obra aprovades

### L'AGENDA LOCAL 21

## ESPAIS NATURALS PROTEGITS

### ESPAIS NATURALS PROTEGITS

- Parcs Naturals i Reserves:**
  - PN Ses Salines d'Elvissa i Formentorera
  - RN des Vedrà, Vedranell i Illots de Ponent.
- Àrees Naturals d'Espècial Interès (ANEI)**
- Xarxa Natura 2000** → Protecció a nivell de la Unió Europea.

**Objectiu:** protecció i conservació dels valors naturals, orientat a espècies, hàbitats i medi rural.

- Implica regulacions de les activitats que es poden dur a terme.
- Regulació urbanística i infraestructures.

### ESPAIS NATURALS PROTEGITS

Municipi amb major % superfície protegida (47,66%).

Denominació	Superfície (ha)
ANEI 3 Ses Salines	1.037,79
ANEI 4 Cala Jondal	270,32
ANEI 6 Cap Llentíscua-La Bassa	2.905,72
ANEI 7 Platges Comte-La Bassa	324,21
ANEI 8 Serra de ses Fontanelles-Serra Grossa	2.758,86
<b>TOTAL</b>	<b>7.316,87ha</b>


**Pia de Gestió, Recuperació i Manteniment dels Valors Geoambientals i Paisatgístics de la Costa de l'ANEI de Comte i La Bassa**

Representa un àrea d'uns 3,3 Km<sup>2</sup>

1er Pla de gestió d'un ANEI de totes les Pitülises.

L'AGENDA LOCAL 21

**MEDI LITORAL**



**MEDI LITORAL**

- 80 Km de costa al municipi.
- 36 platges
- 4 Platges amb bandera blava
- Gestió platges → neteja mecànica i rastrellat i retirada posidonia només temporada estival.
- Importància econòmica per al municipi de les platges.

**MEDI LITORAL**

- Part important del litoral es XN2000
- Importància praderies Posidonia.
- N° creixent embarcacions i fondejos al litoral.


L'AGENDA LOCAL 21

**MOBILITAT**



**PARC DE VEHICLES**

3er municipi amb més vehicles de l'illa.



• Augment del nombre total de vehicles, però disminució del n° vehicles per habitant.

• 47% dels vehicles són automòbils i un 19% camions i furgonetes

• Importància del vehicle privat per als trajectes.

**TRANSPORT PÚBLIC**

- Servei d'autobusos.
- Xarxa d'itineraris o línies cobertes per diferents companyies concessionàries.
- Estacionalitat del nombre de línies i trajectes. (variació estacional de passatgers degut al turisme).
- Servei de Taxis de Sant Josep

**XARXA DE CARRETERES I CAMINS**

- XARXA VIÀRIA DEL CONSELL

Pla General de Carreteres: xarxa primària bàsica, xarxa primària complementària i xarxa secundària.

- XARXA VIÀRIA MUNICIPAL

Carretera PM-803: Ciutat d'Eivissa - nuclis de Sant Jordi i Sant Josep.  
 Carretera PM-801: Ciutat d'Eivissa - Aeroport.  
 Carretera PM-802: Sant Jordi- Sa Canal.

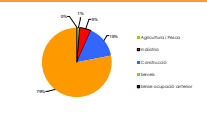
L'AGENDA LOCAL 21

**MEDI SOCIOECONÒMIC**



**MEDI SOCIOECONOMIC**

**OCUPACIÓ PER SECTORS**



- Importància sector serveis → sobretot turisme i construcció
- Abandonament activitat agrícola i del camp → transformació del paisatge rural.

**TURISME**

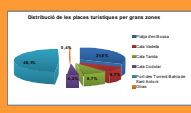
**ESTABLIMENTS I PLACES TURÍSTIQUES**

	Nombre d'establiments	Places
Sant Josep	114	22.647
Illa d'Eivissa	549	80.000

114 establiments turístics en 2008.

**DISTRIBUCIÓ PLACES TURÍSTIQUES**

Concentració en 5 grans zones.



### ESTABILITAT LABORAL I ATUR

**TAXA D'ATUR**  
La taxa d'atur es situà en un 11,80% a l'any 2018.

Majors taxes atur als sectors amb major ocupació laboral (Serveis i construcció).

Any	Taxa d'atur (%)
2016	9,80%
2017	9,60%
2018	11,80%

Any	Serveis i construcció (%)	Agricultura, ramaderia i pesca (%)	Indústria i construcció (%)	Altres (%)
2016	11,80	1,20	1,20	1,20
2017	11,80	1,20	1,20	1,20
2018	11,80	1,20	1,20	1,20

### GRÀCIES

LA VOSTRA COL·LABORACIÓ ÉS IMPORTANT

### PARTICIPACIÓ CIUTADANA

**TEMES A DEBATIR**

URBANISME, ESPAIS NATURALS PROTEGITS, MEDI LITORAL, MOBILITAT I MEDI SOCIOECONÒMIC



## Annex IV: Qüestionari Pre-Diagnosi Ambiental AGENDA LOCAL 21 del municipi de SANT JOSEP DE SA TALAIA.

**Q1.** Per favor, me podria dir la seva edat?

**Q2.** La seva nacionalitat és...

1. Espanyola
2. Marroquí
3. Equatoriana
4. Alemanya
5. anglesa
6. Romana
7. Italiana
8. Argentina
9. Francesa
10. Altre

**Q3.** Quant de temps que fa que viu al municipi.

- a) He nascut aquí/viu des de sempre.
- b) Fa \_\_\_\_\_ anys.

**Q4.** Quin és la seva llengua d'ús habitual?

1. Català
2. Castellà
3. Bilingüe català-castellà
4. Àrab
5. Àrab i altre (cast/cat)
6. Anglès
7. Anglès i altre (cast/cat)
8. Alemany
9. Alemany i altra (cast/cat)
10. Altra

**Q5.** Me podria dir el poble i la barriada en la que viu?

**Q6.** Podria valorar la quantitat i qualitat de l'oferta existent al municipi en relació a:

	Insuficient	Suficient	Normal	N'hi ha massa	NS/NC
Comerços					
Vivenda					
Serveis i activitats culturals					

Infraestructures sanitàries					
Escoles i centres educatius					
Equipament i centres esportius					

**Q7.** Triï entre: Molt dolenta- Dolenta- Regular- Bona i Molt Bona per:

	Molt dolenta	Dolenta	Regular	Bona	Molt bona
La qualitat de l'aigua del grifo per beure.					
La qualitat de l'aire del municipi.					
La qualitat de les aigües de les platges del municipi.					

**Q8.** Què li pareix el nivell de renou a la seva barriada i/o poble, triï entre Molt baix, Baix, Normal, Alt, Molt alt, NS/NC.

	Molt baix	baix	Normal	Alt	Molt alt	NS/NC
Nivell de renou						

**Q9.** Digui si passejar per la seva barriada i/o poble per una persona major o per un minusvàlid resulta Molt difícil, Difícil, Regular, Fàcil, Molt fàcil.

Molt difícil	Difícil	Regular	Fàcil	Molt fàcil	NS/NC

**Q10.** ¿Què li pareix la connexió per autobús del seu barri i/o poble amb altres pobles o amb la ciutat d'Eivissa?

Molt dolenta	Dolenta	Regular	Bona	Molt bona	Molt dolenta	NS/NC

**Q11.** Amb quina freqüència utilitza els següents mitjans de transport. Triï entre: Mai, Amb poca freqüència, Sovint i Diàriament.

	Mai	Amb poca freqüència	Sovint	Diàriament
Autobús				

Cotxe				
Moto				
Bicicleta				

**Q12.** De entre els següents llocs, me podríeu dir a on aparca el cotxe en el seu poble o barri?

1. Aparcament públic
2. Aparcament privat
3. Aparcament exterior gratuït
5. Altre \_\_\_\_\_

**Q13.** Com li pareix que és la circulació al municipi de Sant Josep? triï entre Molt dolenta, Dolenta, Regular, Bona i Molt bona.

Molt dolenta	Dolenta	Regular	Bona	Molt bona	Molt dolenta	NS/NC

**Q14.** Què li pareix la l'etat de neteja dels següents llocs públics? triï entre...Molt brut, Brut, Regular, Net, Molt net ó N/A.

El seu centre de salut	Molt brut	Brut	Regular	Net	Molt net	NS/NC
Escoles i centres culturals(biblioteques, sales cultura,...)						
Voreres i carrers						
Zona de contenidors de residus						
Autobusos						
Platges de Sant Josep						
Parcs i places del municipi						

**Q15.** Passem a algunes preguntes sobre la seva relació amb el medi ambient.

Utilitza bombetes de baix consum? Triï entre:

1. No
2. En alguns llocs de la casa
3. A casi tota la casa
4. A tota la casa
5. N/A

**Q16.** Por favor respongui a les següents afirmacions: sempre, sempre que puc, a vegades o mai.

	Sempre	Sempre que puc	A voltes	Mai	NS/NC
Tanc el grifo mentre					

ensabono els plats					
Me dutxo en lloc de banyar-me					
Reciclo paper, vidre i envasos					
Respecto l'entorn natural (no llençar papers, no tirar "collilas", etc).					
Evitar embrutar el carrer i llocs públics (excrements cans, papers, etc)					

**Q17.** Triï entre Insuficient, suficient, normal i n'hi ha massa per a la quantitat de:

	Insuficient	Suficient	Normal	N'hi ha massa	NS/NC
Parcs i places					
Arbres i plantes					
Bancs per seure					
Papereres					
Contenidors de residus					
Enllumenat públic (faroles)					

**Q18.** Quan passeja pel seu barri a partir de les 10 de la nit, vostè se sent...

1. gens segur
2. poc segur
3. segur
4. molt segur
5. No Aplica

**Q19.** En quina mesura està vostè d'acord amb les següents afirmacions.

	Totalment en desacord	En desacord	D'acord	Totalment d'acord
S'ha de controlar el creixement turístic del municipi amb la finalitat de protegir el medi ambient, encara que amb això es limiti el creixement econòmic.				
Es necessari millorar la qualitat ambiental del municipi, encara que per això s'hagin d'augmentar en cert grau els impostos.				
S'ha de continuar amb el creixement urbanístic encara que això generi impactes ambientals.				
S'hauria d'impulsar la recollida selectiva				



dels residus encara que això es tradueixi també amb un augment de les despeses per part del ciutadà a través dels impostos.				
S'ha de limitar l'ús públic i recreatiu d'activitats amb impacte ambiental sobre els Espais protegits del municipi.				

**Q20.** Li agrairia que em digués si vostè es troba en...

1. Actiu
2. Està en atur
3. És pensionista
4. És estudiant
5. Es dedica a les tasques de la casa
6. N/A
7. Altre

**Q21.** Hem podria dir el seu nivell d'estudis, triï entre:

1. Sense estudis
2. Primària
3. Secundària
4. Universitat
5. N/A
6. Altre

**Q22.** I per acabar, me podria dir si ha sentit parlar mai de l'Agenda Local 21?

1. Sí
2. No

