

# I Pla Municipal d'Igualtat d'Oportunitats entre dones i homes 2017 – 2020



Ajuntament de  
**Sant Josep**  
de sa Talaia

# Índex

**PRESENTACIÓ**

**INTRODUCCIÓ**

**MARC NORMATIU**

**DIAGNOSI**

**PRINCIPIS**

**ESTRATÈGIES**

**OBJECTIUS**

**ÀREES D' INTERVENCIÓ**

**IMPLEMENTACIÓ**

**AVALUACIÓ**

**BIBLIOGRAFIA**

# INTRODUCCIÓ

---

La igualtat entre dones i homes és un principi jurídic universal reconegut, es refereix a una igualtat de drets, responsabilitats i oportunitats per a les dones i homes.

Aconseguir la igualtat entre dones i homes és un objectiu prioritari però molt complicat. S'ha avançat molt als darrers anys gràcies a les normatives i a l'educació en igualtat, però encara queda molta feina per fer per poder aconseguir-lo i trencar amb la discriminació cap a les dones i amb els nous models de masclismes, els neomasclismes.

Les Administracions Locals han d'actuar per combatre les desigualtats de gènere amb mesures que garanteixen els drets de les persones en igualtat de condicions. Les polítiques d'igualtat han de ser una prioritat per les Administracions, és per això, l'Ajuntament de Sant Josep de sa Talaia ha impulsat des de fa anys actuacions orientades a afavorir l'igualtat d'oportunitats, però s'ha valorat la necessitat de donar una passa més amb l'elaboració d'un Pla municipal d'igualtat entre Dones i Homes per poder treballar l'igualtat d'una manera transversal i poder arribar a tota la població.

Els Plans constitueixen el conjunt ordenat d'objectius i mesures que permeten desenvolupar una estratègia integral orientada a millorar i equilibrar la situació de dones i homes en un territori i/o organització, a partir d'un anàlisi previ d'aquesta situació. El seu impuls sorgeix del reconeixement de les desigualtats i discriminacions existents per raó de gènere, i del rebuig i la voluntat d'actuar per transformar aquesta realitat. Les actuacions s'encaminen a afavorir la igualtat entre homes i dones en tots els àmbits de la societat, i a propiciar un model de ciutadania més igualitari, basat en el respecte i l'equitat.

El I Pla municipal d'igualtat d'oportunitats entre Dones i Homes de l'Ajuntament de Sant Josep de sa Talaia, és el document marc d'actuació en matèria d'igualtat per al termini 2016-2020. És un instrument per treballar i combatre les situacions de desigualtat així com promoure la igualtat d'oportunitats al nostre municipi, es desenvolupen actuacions en diferents àrees i objectius i activitats específiques per a cada una. Aquest I Pla ha de ser el full de ruta a seguir en matèria d'

igualtat de les dones, reforçant les polítiques locals amb la perspectiva de gènere.

El Pla d'Igualtat és, doncs, un document clau que, a més de servir per a la planificació i la posada en marxa d'actuacions concretes, ha de preveure el seguiment i l'avaluació posterior.

Per a l'elaboració del Pla s'ha constituït la Comissió d' Igualtat de l'Ajuntament de Sant Josep formada per tècnics dels diferents departaments.

Les regidories representades en aquesta Comissió són:

- Política Social i sanitària. Esports.
- Educació i joventut.
- Turisme i cultura.
- Festes i participació ciutadana.
- Gestió tributària.

La representació de gaire bé totes les regidories afavorirà que es pugui aplicar les polítiques de gènere de forma transversal i contribuir a que el nostre municipi garanteixi la igualtat efectiva entre homes i dones.

Les diferents àrees i regidories del Govern Municipal adquireixen la responsabilitat de treballar de forma transversal, propiciant la participació de la societat civil i desenvolupar les accions oportunes per la consecució dels objectius del Pla.

La Comissió de valoració i seguiment del I Pla d'Igualtat entre dones i homes del municipi de Sant Josep s'ha creat amb la participació de l'Associació de Dones Progressistes d'Eivissa.

El Pla ha estat aprovat pel Ple municipal de desembre de 2016.

# MARC NORMATIU

---

La normativa en matèria d' igualtat entre dones i homes es és massa recent per poder trencar la desigualtat existent que ha existit cap a les dones al llarg de l' història. A continuació es destaquen els organismes i normatives que defensen a les dones tant a nivell internacional, nacional i autonòmic.

## ÀMBIT INTERNACIONAL

- **Nacions Unides** :Declaració sobre l' 'Eliminació de la discriminació contra les dones' de 1967, article 1 afirma que " la discriminació contra la dona, nega o limita la igualtat de drets amb l'home, es fonamentalment injusta i constitueix una ofensa a la dignitat humana ".
- **El Tractat d'Amsterdam** de 1999 consagra la igualtat entre homes i dones com un principi fonamental de l' Unió Europea.
- **Convenció per a l' 'eliminació de totes les formes de discriminació contra les dones de 1979.**
- **Conferència Mundial de Nairobi 1985.**
- **Conferència Mundial de Beijin 1995.**

## ÀMBIT ESTATAL

- **Constitució Espanyola** , art. 9.2. estableix l'obligació dels poders públics per garantir l' igualtat de tracte i a l' article 14, s'estableix el principi de no discriminació per sexe.
- **Llei 3/2007, de 22 de març, per a la igualtat efectiva entre homes i dones**, inclou la prevenció de la conductes discriminatòries i la previsió de polítiques actives per fer efectiu el principi d' igualtat, així com un marc d'accions positives.

## ÀMBIT AUTONÒMIC

- **Llei orgànica 2/1983, de 25 de febrer per la qual s'aprova l'Estatut d'Autonomia de les Illes Balears**, al seu article 9, ordena a les institucions d'autogovern la promoció de la llibertat, la justícia, **la igualtat ...**
- **Llei 7/1985 de Bases de Règim Local (actualitzada 21/12/03)** al seu article 28 es concreta que els municipis poder fer activitats complementàries de les pròpies de altres Administracions Públiques i, en particular les relatives a l'educació, la cultura, **la promoció de la dona**, la vivenda, la sanitat i la protecció del medi ambient.
- **Llei 12/2006, de 20 de setembre per a la dona.** CAIB. Té per objecte regular de forma integral la situació de la dona als diferents àmbits amb la finalitat de fer efectiu el principi d' igualtat de dones i homes a les Illes Balears ( Derogada amb la Llei 11/2016)
- **Llei 11/2016, de 28 de juliol d' igualtat entre dones i homes** Amb la finalitat, com diu al seu Article 1, de fer efectiu el dret a la igualtat real i efectiva de les dones i els homes, aquesta llei té per objecte establir i regular els mecanismes i dispositius, com també les mesures i els recursos, adreçats a promoure i garantir la igualtat d'oportunitats i la no-discriminació per raó de sexe, en qualsevol dels àmbits, etapes i circumstàncies de la vida. Tenim, per tant, un instrument que ens permet avançar en la necessària igualtat de dones i homes.

# D IAGNOSI

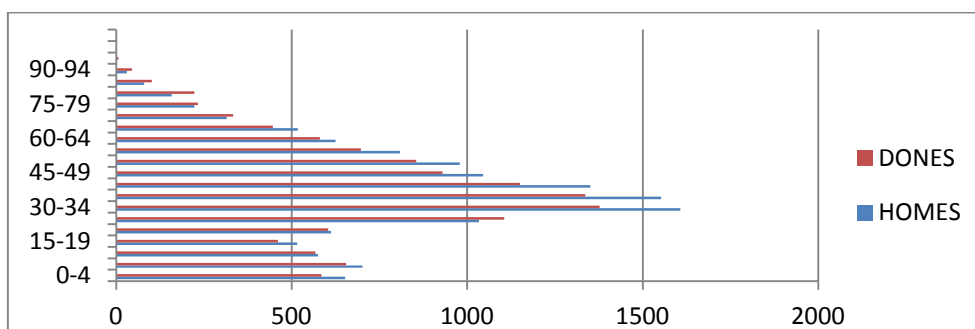
El municipi de Sant Josep de sa Talaia està ubicat al sud oest de l'illa d'Eivissa, és el més extens de l'illa amb 154km<sup>2</sup> (80 km de costa) el que suposa que hagi nuclis de població dispersats.

El municipi està format per les parròquies de Sant Josep de sa Talaia, Es Cubells, Sant Jordi de ses Salines, Sant Francesc de s' Estany i Sant Agustí des Vedrà. Es caracteritza per ser molt dispers i tenir moltes zones disseminades, cales,... que dificulta l'accessibilitat de la població al tots els recursos municipals. Els nuclis amb més població es concentren a Sant Jordi de ses Salines i Sant Agustí des Vedrà –Cala de Bou.



És el tercer municipi en població de l'illa amb 25.674 habitants (Font INE gener 2015) dels quals 13.381 són homes i 12.293 dones. La piràmide poblacional està prou equilibrada. La diferència total és només d'un 4 % més d'homes, encara que a partir dels 75-79 anys incrementa el nombre de dones en relació als homes, degut a que normalment l'esperança de vida de les dones és més alta.

## PIRÀMIDE POBLACIÓ

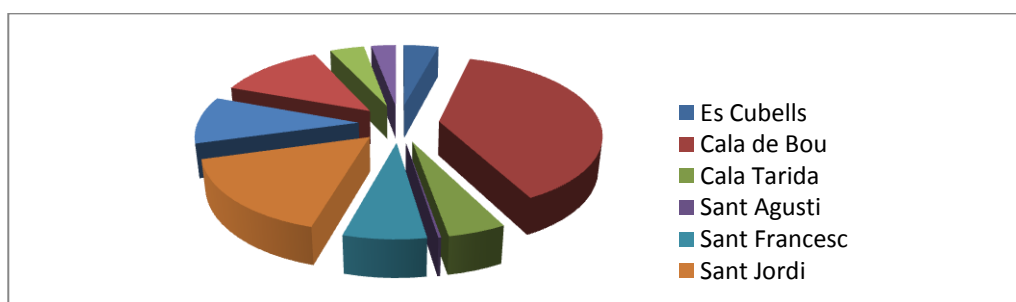
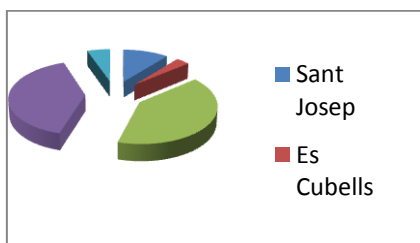


	0-4	5-9	10-14	15-19	20-24	25-29	30-34	35-39	40-44	45-49	50-54	55-59	60-64	65-69	70-74	75-79	80-84	85-89	90-94	95-99	Total
Dones	585	655	568	461	604	1106	1377	1336	1150	930	855	697	580	446	333	233	223	102	45	7	12.293
Homes	652	702	575	516	612	1.034	1.607	1.552	1.351	1.045	979	808	625	517	315	223	158	80	30	0	13.381
total	1.237	1.357	1.143	977	1.216	2.140	2.984	2.888	2.501	1.975	1.834	1505	1205	963	648	456	381	182	75	7	25.674

La natalitat de Sant Josep al darrer any registrat, va ser de 394 naixements al 2014 segons l' Institut d'Estadística de les Illes Balears. L'edat de les mares es més significativa entre els 30 i els 39 anys, seguint la línia general de retardar la maternitat en comparació a anys enrere.

## POBLACIÓ PER UNITATS POBLACIONALS

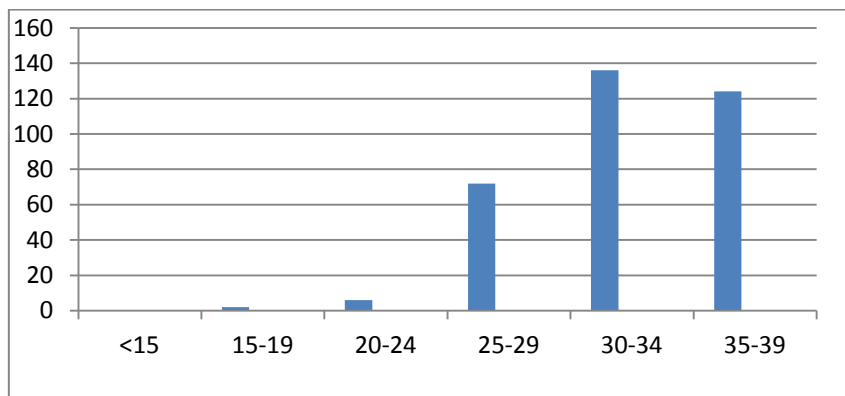
A les gràfiques següents, es pot observar que Sant Jordi i Cala de Bou són els nuclis més poblats i que la resta està més equiparada amb les parròquies i amb les zones disseminades. Els recursos estan repartits per les zones, Oficines municipals, Policia Local, Zones Esportives, centres educatius, centres de salut... encara que la zona de Cala de Bou ha crescut molt ràpidament i és la que té més manca de recursos. La manca de transport de qualitat és una característica que afecta al nostre municipi ja que no hi ha a prou freqüències de línies i aquestes es veuen molt reduïdes a l'hivern, 'ha detectat que les persones més afectades són dones amb fills/es.



Font INE 2015

## NAIXEMENTS A SANT JOSEP





Font Institut d'Estadística Illes Balears 2014

En relació a població estrangera, al nostre municipi hi ha 5.059 persones estrangeres suposant un 19% de la població i un 9,4% d'aquestes són dones estrangeres. El percentatge de dones estrangeres que no pertanyen a la Unió Europea suposa només un 2,8% . Aquest col·lectiu és més vulnerable a les possibles discriminacions per part de la societat per patir una doble discriminació per ser dona i immigrant, es per això, que s'han de realitzar actuacions encaminades a combatre aquesta doble discriminació.

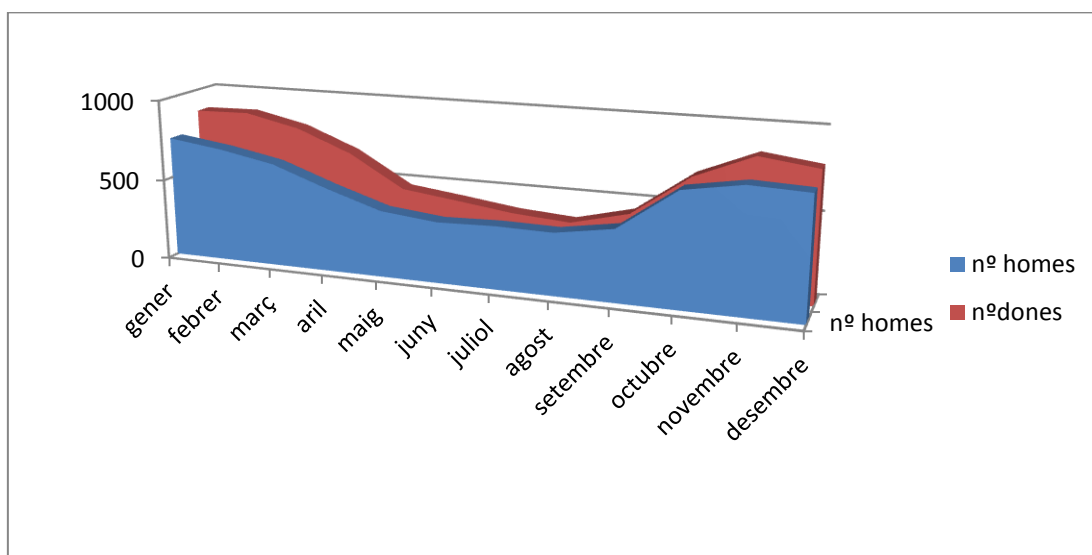
Les zones de Cala de Bou i Sant Jordi han crescut molt als darrers anys degut a la construcció de noves vivendes amb població jove el que ha fet que la mitjana d' edat minvi i incrementi molt el nombre de nadons i infants en edat escolar.

## DADES D'OCUPACIÓ

Sant Josep és un municipi amb molta estacionalitat laboral com tota l' illa d' Eivissa, la principal activitat econòmica és el sector serveis (hoteleria ,comerç,...). Al nostre municipi segons l' Institut d'Estadística de les Illes Balears, al 2015 van estar afiliats a la seguretat social al sector turístic i altres sectors serveis 16.619 persones de les 20.042 que varen estar afiliades durant tot l'any, és a dir un 83% del total treballen al sector turístic i serveis.

Les taxes d'atur són molt diferents al llarg de l'any, incrementen a l'hivern i reduint a l'estiu. En relació a la variable sexe, són més el nombre de dones que es troben en situació d'atur que d'homes i aquesta diferència és més significativa als mesos d'hivern encara, el que significa que les dones tenen més precarietat laboral , tenint més contractes temporals que els homes.

## ATUR REGISTRAT A SANT JOSEP DE SA TALAIA 2015



FONT IBESTAT 2015

En relació als tipus de contractes a la gràfica s'observa que el major nombre de contractes són temporals. Els contractes s'incrementen a la temporada turística i els contractes temporals i els indefinits són més abundants als homes que a les dones.

L'Ajuntament de Sant Josep desenvolupa programes ocupacionals amb el Servei d'Ocupació de les Illes Balears. La trajectòria d'aquests programes s'ha detectat que els i les participants estaven segregats per sexe i modalitat del programa.

## CONTRACTES DE TREBALL REGISTRATS PER SEXE I TIPUS DE CONTRACTE SANT JOSEP DE SA TALAIA 2016

Tipus contracte	Gener			Febrer			Març		
	Home	Done	Tota	Home	Done	Tota	Home	Done	Tota
Indefinits	....	....	46	27	28	55	63	49	112
Temporals	355	105	460	382	111	493	423	179	602
Convertits	....	....	3	14	8	22	7	11	18
<b>total</b>	<b>381</b>	<b>128</b>	<b>509</b>	<b>423</b>	<b>147</b>	<b>570</b>	<b>493</b>	<b>239</b>	<b>732</b>
Tipus contracte	Abril			Maig			Juny		
	Home	Done	Tota	Home	Done	Tota	Home	Done	Tota
Indefinits	134	98	232	233	200	433	150	92	242
Temporals	743	502	1.245	1.693	1.298	2.937	2.040	1.677	3.717
Convertits	14	5	19	17	9	26	11	10	21
<b>total</b>	<b>891</b>	<b>605</b>	<b>1.496</b>	<b>1.889</b>	<b>1.507</b>	<b>3.396</b>	<b>2.201</b>	<b>1.779</b>	<b>3.980</b>

Font SOIB 2016

## ALUMNAT MATRICULAT AL MUNICIPI DE SANT JOSEP DE SA TALAIA

---

El municipi de Sant Josep de sa Talaia té un total de 7 centres escolars d'educació infantil i primària :

- CEIP l' Urgell (Sant Josep)
- CEIP Es Vedrà (Sant Agustí)
- CEIP Ses Planes ( centre de nova creació curs 2016/2017 amb alumnes de 4t d'educació infantil , ubicat actualment a Sant Agustí)
- CEIP Sant Jordi. (Sant Jordi)
- CEIP Can Guerxo (Sant Jordi)
- CEIP Can Raspalls (Sant Jordi)
- CC Mare de Déu de les Neus (inclou estudis d'Educació secundària obligatòria)

Els centres d'Educació secundària són:

- IES Sant Agustí
- IES Algarb (Sant Jordi) i Escola d'Arts.

L'Ajuntament té al municipi dos escoletes municipals ubicades a Sant Agustí . Les dos són per nadons i infants de 0 a 3 anys i són gestionades per dues empreses privades.

A Sant Josep hi ha un total de 3.541 alumnes des de l'etapa d'educació infantil a batxillerat i incloent els Cicles de grau mitjan i superior així com la Formació professional bàsica i les Arts Plàstiques i Disseny.

A les etapes d' educació infantil, primària i ESO, és major el nombre de nens que nenes però es significatiu que els estudis posteriors a l'Educació Secundària Obligatòria, disminueix el nombre d'homes i incrementa el de dones. El fracàs escolar al nostre municipi és molt significatiu el descens de alumnes mascles que acaben els seus estudis a l' ESO . Les dones estudien més nivells que els homes a Sant Josep.

Un altre dada significativa és que a la Formació Professional Bàsica el nombre de homes és el doble que el dones que opten per continuar els estudis per la via ordinària de l' ESO.

El departament de Benestar Social i el d'Educació treballa conjuntament amb els centres educatius i es realitzen programes preventius als centres educatius. La necessitat detectada als centres educatius és la realització de programes preventius de violència de

gènere ja que detecten situacions de risc als centres de secundària així com programes d'habilitats socials i resolució de conflictes com a mesura preventiva i com a factor de protecció en l'alumnat.

<b>ETAPA</b>	<b>DONES</b>	<b>HOMES</b>	<b>TOTAL</b>
INFANTIL	306	363	669
PRIMÀRIA	618	777	1395
E.ESPECIAL BÀSICA	1	4	5
ESO	369	411	780
BATXILLER	179	115	294
FPB	8	16	24
GM	142	40	182
GS	69	43	112
A.PLÀSTIQUES I DISSENY	47	33	80
TOTAL	1739	1802	3541

## **DONES ATESES A L'OFICINA DE LA DONA DEL CONSELL D'EIVISSA**

---

L'Oficina de la Dona és un servei especialitzat específic d'informació i assessorament per a les dones d'Eivissa que té un programa d'atenció integral per a dones víctimes de violència de gènere.

Els programes que desenvolupa l' Oficina de la Dona són:

- Programa d'atenció i tractament a víctimes de violència de gènere.
- Programa d'allotjament a les Llars d' acollida.
- Programa d'atenció psicològica per fills i filles víctimes de violència de gènere.
- Programa d'informació i assessorament en general.
- Programa d'orientació socio- laboral.

Segons les dades facilitades per l'Oficina de la dona al 2015 varen ser ateses 76 dones del municipi de Sant Josep de les quals 65 varen ser del Programa d'atenció a dones víctimes de violència de gènere i 11 del Programa d'informació i assessorament general ( assessorament jurídic, separació, divorci, regulació mesures paterno-fillials,...)

La Policia Local de Sant Josep de sa Talaia atén els avisos per violència de gènere al municipi i fa una primera intervenció. En nombroses

ocasions, les víctimes no volen denunciar i no són derivades o bé no demanen cites a l'Oficina de la dona, és per això que es valora la necessitat de fer un protocol entre la Policia Local i els Serveis Socials municipals per poder intervenir i prevenir situacions de risc en els casos sense denúncia-

## **NECESSITATS EN MATÈRIA D'IGUALTAT DETECTADES AL MUNICIPI DE SANT JOSEP:**

Les necessitats que s'han detectat al nostre municipi són fruit de les reunions Interdepartamentals , de la Comissió d'igualtat de l'Ajuntament de Sant Josep així com per les reunions amb els centres educatius i amb el departament de Serveis Socials.

- Formació en igualtat i perspectiva de gènere al personal que presti atenció al públic i que realitzi activitats socioeducatives i esportives amb menors de l'Ajuntament de Sant Josep.
- Formar al personal de l'Ajuntament per fer un bon ús del llenguatge no sexista.
- Incloure la variable sexe als sistemes de recollida i anàlisi de l'informació.
- Revisar la difusió de la informació i de les imatges publicitàries d'activitats i actes que l'Ajuntament organitzi o hi col·labori
- Donar més visibilitat a les dones del municipi i fer-les més partícips.
- Prevenir actituds sexistes a l'alumnat de secundària i donar habilitats i estratègies de resolució de conflictes no violents als centres de primària del municipi.
- Trencar con la feminització o masculinització dels Programes ocupacionals municipals.
- Afavorir l' inserció laboral de les dones.
- Millorar l'atenció a les possibles víctimes de violència masclista abans de que siguin ateses per l'Oficina de la Dona.
- Fomentar l'associacionisme per l' igualtat.
- Millorar el transport públic a les zones amb centres escolars.

# P RINCIPIS INSPIRADORS DEL PLA

---

## PRINCIPI D' IGUALTAT DE TRACTE

Evitar tota discriminació basada en el sexe de les persones tant directa com indirectament per raó de sexe en els àmbits social, laboral, cultural, esportiu, de la salut, educatiu i de l'ocupació.

## PRINCIPI D' IGUALTAT D' OPORTUNITATS

Aconseguir que dones i homes tinguin les mateixes oportunitats i les mateixes possibilitats d'influència e integració.

## PRINCIPI DE TRANSVERSALITAT

El principi d' igualtat s'ha d'aplicar a tots els departaments, serveis, activitats,...de l'Administració pública.

## PRINCIPI DE CONSENS I PARTICIPACIÓ

Reconeixement de l'important paper que juguen els diferents agents involucrats, als nivells polític, tècnic i ciutadans, per el que es fa necessari el desenvolupament de canals i estructures de treball per a la participació i el consens de totes les persones que intervenen.

# E STRATÈGIES

---

La metodologia per a l'elaboració del Pla d'Igualtat d'Oportunitats entre Dones i Homes 2016-2020 ha estat una metodologia participativa mixta, intentant fer partícip al personal tècnic de l'Ajuntament, a la representació política i persones expertes en temes de gènere i associacions de dones.

El Pla d'igualtat d'oportunitats entre dones i homes de l'Ajuntament de Sant Josep aposta per una **estratègia dual** que consisteix en fer Polítiques específiques que fan servir l'acció positiva com a eina fonamental i per altra banda la transversalitat de gènere que incorpora la perspectiva de gènere en totes les polítiques i mesures.

## ACCIONS POSITIVES

Són accions adreçades a establir l' igualtat d' oportunitats per mitjà de mesures que permetin corregir les discriminacions que són el resultat de pràctiques o sistemes socials. Les accions positives no són discriminatòries els organismes supranacionals avalen que l' implementació de mesures d'acció positiva de caràcter temporal encara que contenguin un tracte diferenciador entre els grups, no es pot considerar discriminatòria.

## TRANSVERSALITAT DE GÈNERE

La perspectiva d' igualtat de gènere s' incorpora en totes les polítiques i en tots els nivells.

Així mateix com a estratègia també s'incorpora l' empoderament de les dones amb l' objectiu de fer-les més visibles al nostre municipi.



## OBJECTIUS GENERALS DEL PLA

---

**Objectiu 1:** Impulsar polítiques i actuacions d'igualtat al municipi de Sant Josep de sa Talaia

**Objectiu 2:** Incloure la perspectiva de gènere a totes les àrees municipals.

**Objectiu 3:** Sensibilitzar a la població de Sant Josep en matèria d' igualtat i promoure canvis estructurals en la ciutadania des de la perspectiva de gènere.

**Objectiu 4:** Promoure la participació de les dones i afavorir que siguin més visibles.

**Objectiu 5:** Potenciar la formació del personal de l'Ajuntament de Sant Josep en matèria d' igualtat incorporant la perspectiva de gènere als continguts,





# REES D' INTERVENCIÓ

**1. ADMINISTRACIÓ LOCAL**

**2. EDUCACIÓ I CULTURA**

**3. ESPORTS I SALUT**

**4. FORMACIÓ I TREBALL**

**5. CONCILIACIÓ VIDA LABORAL, FAMILIAR I PERSONAL**

**6. VIOLÈNCIA CONTRA LA DONA**

**7. COOPERACIÓ I PARTICIPACIÓ SOCIAL**

**8. URBANISME I TRANSPORT**

## ÀREA 1: ADMINISTRACIÓ LOCAL

OBJECTIUS ESPECÍFICS	ACTUACIONS	REGIDORIES RESPOSANBLES
<b>Sensibilitzar a la població de Sant Josep en l'igualtat d'oportunitats i en la perspectiva de gènere.</b>	1.1.Donar a conèixer el Pla Municipal d'Igualtat d' oportunitats del municipi de Sant Josep al personal de l'Ajuntament.	Alcaldia
	1.2 Incloure el Pla d'Igualtat al web de l'Ajuntament.	Premsa
<b>Incrementar el nivell de formació del personal municipal en matèria de gènere.</b>	1.3.Realitzar cursos de formació i sensibilització en matèria de gènere adreçats al personal de l'Ajuntament ( Policia Local, Monitor/es,...)	Benestar Social
	1.4.Valoració dels coneixements sobre igualtat d' oportunitats entre homes i dones a les bases de les convocatòries municipals per a la provisió de places, ja sigui a la fase de concurs, mitjançant valoració de mèrits, o a la fase d' oposició, dins del temari de les Bases.	Personal
	1.5.Donar a conèixer al personal de de l'Ajuntament la guia d'ús de llenguatge no sexista en la Administració pública i vetllar pel seu ús.	Cultura

<b>Fer un ús no sexista del llenguatge administratiu i l'imatge pública de les dones en la publicitat que realitzi el consistori.</b>	1.6.Revisió de les imatges que es difonguin reproduint una imatge plural, diversa i no estereotipada dels homes i dones , tal com estableix la normativa vigent en matèria de publicitat.	Festes
		Totes les regidories
<b>Incorporar la perspectiva de gènere en la recollida, elaboració i difusió de la informació i documentació que es generi per part de l'Ajuntament.</b>	1.7.Introduir la variable sexe a tots els sistemes de recollida de dades (memòries, estudis,...)	Benestar Social Cultura
	1.8.Incloure en las convocatòries d'ajudes de l'Ajuntament, l'obligació que les activitats i la publicitat subvencionada respectin el principi d'igualtat d'oportunitats.	Intervenció  Serveis Jurídics

<b>Incorporar el principi d'Igualtat d'Oportunitats entre dones i homes als processos de contractació i de sub-contractació d'empreses de forma que es valori la igualtat d'Oportunitats entre dones i homes.</b>	1.9.Establir als plecs de clàusules administratives, la preferència per les propostes que disposin dels visat previst al article 40.50 de la Llei Balear d'igualtat entre dones i homes o el distintiu empresarial, o bé l'acreditació equivalent en matèria d'igualtat expedint per l'òrgan competent estatal o autonòmic.	Intervenció Serveis Jurídics
	1.10Incorporar com a criteri de valoració en la contractació el compromís amb la Igualtat d'Oportunitats i la participació equilibrada entre dones i homes.	Serveis jurídics Intervenció

## ÀREA 2: EDUCACIÓ i CULTURA

OBJECTIUS ESPECÍFICS	ACTUACIONS	REGIDORIES RESPOSANBLES
<p><b>Prevenir actituds no sexistes entre la població infantil i adolescent.</b></p>	<p>2.1 Tallers de formació específics per l' alumnat de secundària d' igualtat , estereotips, prevenció violència masculista.</p>	Educació
		Benestar Social
	<p>2.2. Afavorir que els centres educatius treballin la coeducació i l' igualtat d' oportunitats celebrant activitats puntuals en el seu centre.</p>	Educació
	<p>2.3. Sensibilització a les Associacions de mares i pares de que les activitats extraescolars que desenvolupin siguin interessants per a nens i nenes així com que les persones que les imparteixin facin servir metodologies no discriminatòries.</p>	Educació
		Benestar Social
		Jovenut

<b>Afavorir l'igualtat d'oportunitat entre la joventut.</b>	2.4 Incloure a les activitats dels Casals de joves tallers d'igualtat entre dones i homes.	Benestar Social
<b>Difondre l'obra cultural de les dones artistes.</b>	2.5 Organització d'exposicions de dones artistes( pintura, escultura, ...)	Cultura
	2.6. Elaboració d'un catàleg d'artistes josepines amb el recull de les diferents manifestacions artístiques (música, escriptura, pintura,...)	Turisme Cultura
<b>Visibilizar a les dones.</b>	2.7 Ampliar la secció especialitzada en Igualtat entre dones i homes a totes les biblioteques municipals. 2.8 Oferir un cicle de cinema de dones anual.	Cultura
	2.9 Convocatòria anual per la celebració del dia internacional de la Dona, de concurs cultural (fotogràfic, relats, pintura,...) de dones amb la perspectiva de gènere.	Cultura Benestar Social

## ÀREA 3: ESPORTS I SALUT

OBJECTIUS ESPECÍFICS	ACTUACIONS	REGIDORIES RESPOSANBLES
<b>Promocionar un estil de vida saludable amb la incorporació de la perspectiva de gènere.</b>	3.1 Tallers de promoció per a la salut adreçats a dones	IB- Salut. Benestar Social
	3.2 Tallers de promoció de la salut adreçat a l'alumnat als centres de secundària	Educació
<b>Fomentar l'esport femení</b>	3.3. Publicitar a través dels mitjans de comunicació els mèrits de les esportistes josepines i donar a conèixer a les escoles per afavorir la pràctica esportiva.	Esports

## ÀREA 4: FORMACIÓ I TREBALL.

OBJECTIUS ESPECÍFICS	ACTUACIONS	REGIDORIES RESPOSANBLES
<b>Trencar amb la segregació vertical als programes ocupacionals municipals.</b>	4.1 Afavorir que l'alumnat dels programes ocupacionals municipals sigui paritari.	Formació
		Benestar Social.
<b>Promoure l'inserció laboral de les dones.</b>	4.2 Desenvolupar itineraris d'individuals d'inserció laboral i d'autoocupació de gènere.	Benestar Social



## 5. ÀREA: CONCILIACIÓ VIDA LABORAL, FAMILIAR I PERSONAL

OBJECTIUS ESPECÍFICS	ACTUACIONS	REGIDORIES RESPOSANBLES
<p><b>Promoure la corresponsabilitat e dones i homes al treball domèstic i amb la cura de persones dependents.</b></p>	<p>5.1 Realització de tallers sobre responsabilitats familiars a població des d'una perspectiva de gènere</p>	<p>Educació Joventut Benestar Social</p>
	<p>5.2. Oferir activitats i tallers pels terminis de vacances escolars i garantir les places als alumnes de Sant Josep</p>	<p>Joventut</p>
	<p>5.3. Oferir servei de monitor/a de temps lliure a les activitats que promogui l'Ajuntament per afavorir la participació dels pares i mares.</p>	<p>Joventut Educació i cultura</p>

## ÀREA 6: VIOLÈNCIA DE GÈNERE

OBJECTIUS ESPECÍFICS	ACTUACIONS	REGIDORIES RESPOSANBLES
<b>Fomentar una educació no sexista e igualitària</b>	6.1.Desenvolupament d'accions formatives sobre coeducació i resolució de conflictes (alumnat, professorat, AMIPAS)	Educació
		Benestar Social
<b>Afavorir la sensibilització i la prevenció contra la violència de gènere.</b>	6.2. Convocar concursos adreçats a l'alumnat de Primària i Secundària per trencar rols i estereotips sexistes.	Alcaldia
	6.3.Realitzar activitats de rebutjament contra la violència de gènere.	Cultura
	6.4.Informació permanent a la població i als agents socials sobre els recursos i mesures de les que disposen les víctimes de violència de gènere.	Participació ciutadana
		Benestar social

<p><b>Millorar l'atenció de les víctimes de violència de gènere i als seus fills i filles.</b></p>	<p>6.5.Realitzar un protocol entre policia local i serveis socials per fer un seguiment de les dones víctimes de violència de gènere.</p>	<p>Benestar Social Policia Local</p>
<p><b>Avaluar la situació de la prostitució i la tracta de persones al nostre municipi.</b></p>	<p>6.6.Realitzar un estudi de la prostitució al nostre municipi.</p>	

## ÀREA 7: COOPERACIÓ I PARTICIPACIÓ CIUTADANA

OBJECTIUS ESPECÍFICS	ACTUACIONS	REGIDORIES RESPOSANBLES
<b>Donar suport a l'associacionisme de les dones i els homes a favor de l'igualtat.</b>	7.1.Donar suport tècnic a les associacions de dones i a les activitats que realitzin.	Benestar Social
	7.2.Fomentar l'associacionisme d'homes per l' igualtat.	Benestar Social Educació
	7.3Informar a les juntes de les associacions de complir el criteri de representació equilibrada entre homes i dones en les associacions de Sant Josep.	Cultura Benestar Social
<b>Empoderar a les dones del municipi.</b>	7.4Establir reunions amb les Associacions i grups de dones del municipi amb representació de l'Ajuntament per impulsar noves accions.	Participació ciutadana.

## ÀREA 8: URBANISME I TRANSPORT

OBJECTIUS ESPECÍFICS	ACTUACIONS	REGIDORIES RESPOSANBLES
<b>Recuperar la memòria històrica de les dones</b>	8.1 Denominació dels nous carrers, places, o nous espais amb nom de dones amb rellevància en la història.	Urbanisme Cultura
<b>Fomentar que l'organització urbanística i el transport afavoreixin una major qualitat de vida.</b>	8.2 Eliminació progressiva de les barreres arquitectòniques en el municipi adaptant-se a les característiques i necessitats dels homes i dones.	Comissió Igualtat. Urbanisme



# IMPLEMENTACIÓ

---

El I Pla municipal d'igualtat d'oportunitats entre dones i homes de l'Ajuntament de Sant Josep s'iniciarà amb l'aprovació del document en Ple municipal.

L'implementació del Pla suposa l'implicació política així com de tots els departaments municipals, per posar en marxa les actuacions de cada Àrea.

L'Agent d'igualtat, integrat al departament de Benestar Social, és la persona encarregada de coordinar i desenvolupar les actuacions proposades al Pla.

El I Pla d'Igualtat entre Dones i Homes va tenir una dotació econòmica amb partida pressupostària 231 22646 2016 de 30.000 euros al 2016, amb el compromís de mantenir i incrementar en la mesura de lo possible aquest pressupost als pròxims quatre anys per a poder fer efectiu el seu desenvolupament.

Aquesta dotació pressupostària es podrà emprar per subcontractar a una empresa per desenvolupar algunes de les accions previstes al Pla, baix la coordinació de l'Agent d'Igualtat, sempre que es consideri necessari.

Les funcions de l'Agent d'Igualtat seran:

- Coordinar la Comissió d'Igualtat.
- Vetllar perquè els departaments implicats desenvolupin les actuacions plantejades.
- Desenvolupar les activitats i actuacions del departament de Benestar Social.
- Fer les avaluacions de les actuacions del Pla.
- Elaborar la memòria del Pla.

La Comissió d'Igualtat té un paper molt important per poder impulsar les actuacions proposades i avaluar el procés del Pla. La Comissió és un òrgan de treball, consulta i participació.

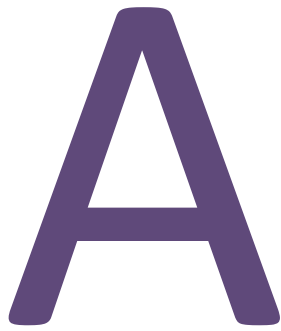
Les funcions de la Comissió d'igualtat són:

- Participar al procés d'elaboració dels pròxims Plans d'Igualtat entre dones i homes.
- Participar en el procés de seguiment i avaluació.
- Elaborar propostes de millora.

L' implementació del Pla també suposa la creació d'una Comissió mixta político-tècnica per poder garantir que les actuacions es podem realitzar i garantir el compromís polític amb la igualtat d'oportunitats.

La Comissió político-tècnica estarà formada per dos representants de la Comissió d'Igualtat de l'Ajuntament de Sant Josep de sa Talaia i dos regidors/es de l'Equip de govern municipal.





# VALUACIÓ

---

L'avaluació del Pla municipal d' Igualtat entre homes i dones, té com a finalitat tenir informació per poder valorar si els objectius s'estan aconseguint i millorar l'execució dels futurs Plans.

El Pla comptarà amb tres tipus d'avaluacions :

**Avaluació del procés:** avaluació contínua anual que donarà l'opció de fer les modificacions que ens considerin oportunes per ajustar-se a les necessitats que es detectin. Per poder fer una avaluació contínua es faran servir indicadors d'avaluació mesurables quantitativs i qualitativs per a cada àrea i actuació. L'avaluació contínua es farà trimestralment coincidint amb les convocatòries de reunió de la Comissió tècnica d' Igualtat.

**Avaluació dels resultats:** L'avaluació final es realitzarà una vegada finalitzat el termini dels quatre anys, on es valoraran la consecució dels objectius del Pla.

És funció de l'Agent d'Igualtat realitzar el seguiment i l'avaluació del Pla implicant a totes les àrees municipals així com posar-lo en comú a la Comissió tècnica d'Igualtat .

El sistema de recollida de l' informació per dur a terme l'avaluació serà mitjançant un sistema d'indicadors quantitativs i qualitativs per poder mesurar el progrés en cada actuació del Pla. Cada actuació té indicadors d'avaluació qualitativs i quantitativs.

## INDICADORS AVALUACIÓ

ÀREA 1 : ADMINISTRACIÓ LOCAL	ANYS			
	2017	2018	2019	2020
<b>INDICADORS QUANTITATIUS</b>				
Nombre treballadors/es coneixen el Pla d'Igualtat				
Administracions i entitats a les que s'ha enviat el Pla				
Associacions que tenen coneixement del Pla				
Nombre webs i xarxes socials amb la publicació del Pla				
Nombre treballadors/es amb rebut formació en igualtat				
Nombre de convocatòries de places amb valoració de mèrits d'Igualtat.				
Nombre de treballadors/es que s'ha donat informació e la Guia del llenguatge no sexista a l'Administració.				
Nombre d'imatges no igualitàries detectades a la publicitat de l'Ajuntament o entitats col·laboradores.				
Nombre de departaments que inclouen la variable sexe a la recollida de la informació.				
Nombre de convocatòries publicades que detallin el respecte per la igualtat d'oportunitats .				
<b>ÀREA 2: EDUCACIÓ I CULTURA</b>	2017	2018	2019	2020
Nombre de tallers de prevenció violència masclista per curs i centre educatiu.				
Nombre de reunions amb els centres educatius per treballar l'igualtat.				

Nombre d'activitats puntuals de prevenció violència, coeducació i Igualtat d'oportunitats als centres educatius.				
Reunions amb les APIMAS del municipi.				
Nombre d'activitats preventives i d' Igualtat d'oportunitats als Casals de Joves.				
Nombre de nois i noies que han fet els tallers als centres educatius.				
Nombre de nois i noies que han fet els tallers als Casals de Joves.				
Nombre d'exposicions de dones organitzades				
Nombre de participants a d'exposicions de dones				
Creació del catàleg d'artistes josepines				
Nombre de llibres i DVDS adquirits a les biblioteques municipals per a la secció d'igualtat.				
Nombre de pel·lícules d'igualtat				
Nombre de participants a les sessions de pel·lícules de dones.				
Nombre de concursos culturals de gènere				
Nombre de participants als concursos de gènere				
<b>ÀREA 3: ESPORTS I SALUT</b>	<b>2017</b>	<b>2018</b>	<b>2019</b>	<b>2020</b>
Nombre de tallers per a la salut adreçats a dones				
Nombre de dones assistents als tallers per a la salut				

Nombre de tallers de salut a secundària				
Nombre d'alumnes beneficiaris als tallers de salut als IES				
Nombre de vídeos, spots , publicitaris promocionat l'esport femení.				
Nombre d'escoles visitades proporcionant l'esport femení				
Nombre d'esportistes femenines que han participat en la promoció de l'esport.				
<b>ÀREA 4: FORMACIÓ I TREBALL</b>	<b>2017</b>	<b>2018</b>	<b>2019</b>	<b>2020</b>
Nombre de dones integrades als tallers ocupacionals municipals de trajectòria amb alumnat masculí.				
Nombre d'homes integrades als tallers ocupacionals municipals de trajectòria amb alumnat femení.				
Nombre de dones ateses per orientació laboral.				
<b>ÀREA 5: CONCILIACIÓ DE LA VIDA LABORAL I FAMILIAR</b>	<b>2017</b>	<b>2018</b>	<b>2019</b>	<b>2020</b>
Nombre de tallers de responsabilitats familiars realitzats.				
Nombre de participants als tallers de responsabilitats				
Nombre d'homes participants als tallers de responsabilitats				
Nombre dones participants als tallers de responsabilitats				
Nombre de participants a l'escoles d'estiu municipals				
Nombre d'empadronats sense plaça				

Nombre de participants a l'escoleta de Pasqua				
Nombre d'empadronats sense plaça				
Nombre de participants als tallers de Nadal				
Nombre d'empadronats als tallers de Nadal sense plaça				
Nombre d'activitats amb servei de monitor/a organitzades per l'Ajuntament.				
Nombre de dones participants a les activitats amb servei de monitor/a.				
Nombre d'homes participants a les activitats amb servei de monitor/a.				
<b>ÀREA 6: VIOLÈNCIA DE GÈNERE</b>	<b>2017</b>	<b>2018</b>	<b>2019</b>	<b>2020</b>
Nombre de Tallers d'habilitats socials als centres educatius				
Nombre de Tallers de resolució de conflictes als centres educatius				
Nombre de xerrades amb les APIMAS				
Nombre de concursos realitzats sobre sexisme als centres educatius.				
Nombre de participants als concursos de sexisme als centres educatius				
Nombre d'activitats de rebuig contra la violència de gènere				
Nombre de participants en las activitats de rebuig de violència de gènere				
Nombre de reunions amb Policia Local per fer un protocol amb Serveis Socials de seguiment amb víctimes de violència de gènere.				

Nombre de víctimes de violència de gènere ateses				
Estudis realitzats en relació a la prostitució				
<b>ÀREA 7: COOPERACIÓ I PARTICIPACIÓ CIUTADANA</b>	<b>2017</b>	<b>2018</b>	<b>2019</b>	<b>2020</b>
Nombre de reunions amb les Associacions de dones del municipi				
Nombre d'activitats que s'ha donat suport				
Nombre de reunions amb les Associacions del municipi				
Nombre de documents enviats a les Associacions del municipi				

# TEMPORALITZACIÓ

ÀREA	ATUACIÓ	2017	2018	2019	2020
ADMINISTRACIÓ LOCAL	1.1				
	1.2				
	1.3				
	1.4				
	1.5				
	1.6				
	1.7				
	1.8				
	1.9				
	1.10				
EDUCACIÓ I CULTURA	2.1				
	2.2.				
	2.3.				
	2.4.				
	2.5				
	2.6				

	2.7				
	2.8				
	2.9				
ESPORTS I SALUT	3.1				
	3.2.				
	3.3				
FORMACIÓ I TREBALL	4.1				
	4.2				
CONCILIACIÓ VIDA LABORAL, FAMILIAR I PERSONAL	5.1				
	5.2.				
	5.3.				
VIOLÈNCIA DE GÈNERE	6.1				
	6.2				
	6.3				



<b>COOPERACIÓ I PARTICIPACIÓ CIUTADANA</b>	<b>6.4</b>				
	<b>6.5</b>				
	<b>6.6</b>				
	<b>7.1.</b>				
	<b>7.2.</b>				
	<b>7.3.</b>				
	<b>7.4.</b>				
<b>URBANISME I TRANSPORT</b>	<b>8.1</b>				
	<b>8.2</b>				



# BIBLIOGRAFIA

---

- Documento Marco para la Gestión de las Políticas Locales de Igualdad. Federación de municipios y provincias ( FEMP).
- *Guia para el Diseño, gestión y evaluación de Planes Locales de Igualdad .Intituto Vasco de la mujer y Asociación de municipios vascos.*
- *IV Pla estratègic d'Igualtat d'oportunitats entre homes i dones 2015-2020. Institut Balear de la Dona. CAIB.*
- *Implantación y desarrollo de la transversalidad de género en la Administración Local. Comunidad de Madrid. Consejería de Empleo y Mujer.*

