



EXCM. AJUNTAMENT DE SANT JOSEP DE SA TALAIA

**NORMES SUBSIDIÀRIES DE PLANEJAMENT DEL MUNICIPI DE
SANT JOSEP DE SA TALAIA
MODIFICACIÓ PUNTUAL NÚM. 4 RELATIVA A LA
CLASSIFICACIÓ D'UN SECTOR URBANITZABLE
DIRECTAMENT ORDENAT**

RESUM EXECUTIU DEL PLANEJAMENT

DOCUMENT D'APROVACIÓ INICIAL

RESUM EXECUTIU DEL PLANEJAMENT

D'acord amb l'article 11.3 del Reial decret legislatiu 2/2008, de 20 de juny, pel qual s'aprova el text refós de la llei de sòl, en els procediments d'aprovació o d'alteració d'instruments d'ordenació urbanística, la documentació exposada al públic haurà d'incloure un resum executiu expressiu dels punts següents:

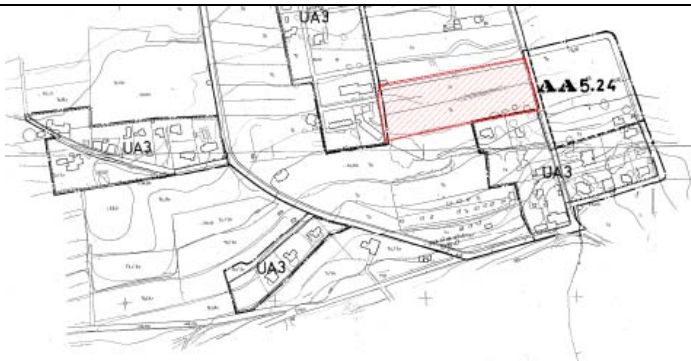
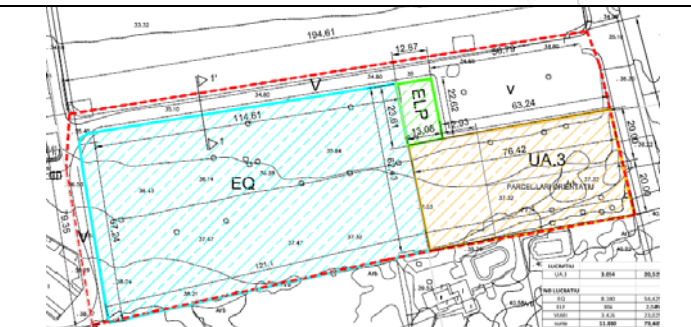
- a).- Delimitació dels àmbits en què l'ordenació projectada altera la vigent, amb un plànol de la seva situació, i abast de l'esmentada alteració.
- b).- Si escau, els àmbits en què se suspenguin l'ordenació o els procediments d'execució o d'intervenció urbanística i la durada de l'esmentada suspensió.

La present modificació de les NNSS de planejament altera l'ordenació vigent en els supòsits següents:

- 1.- S'implanta un sector urbanitzable directament ordenat en Port des Torrent.
- 2.- Aquest SUDO suposa l'ordenació de la trama viària amb la millora del vial de connexió existent entre els carrers Biscaia i València, així com la creació d'una zona d'aparcaments públics i un espai lliure públic.
- 3.- Es qualifica una parcel·la destinada a equipament públic amb la finalitat d'edificar un centre docent.
- 4.- Es qualifica una parcel·la de residencial unifamiliar (UA.3).

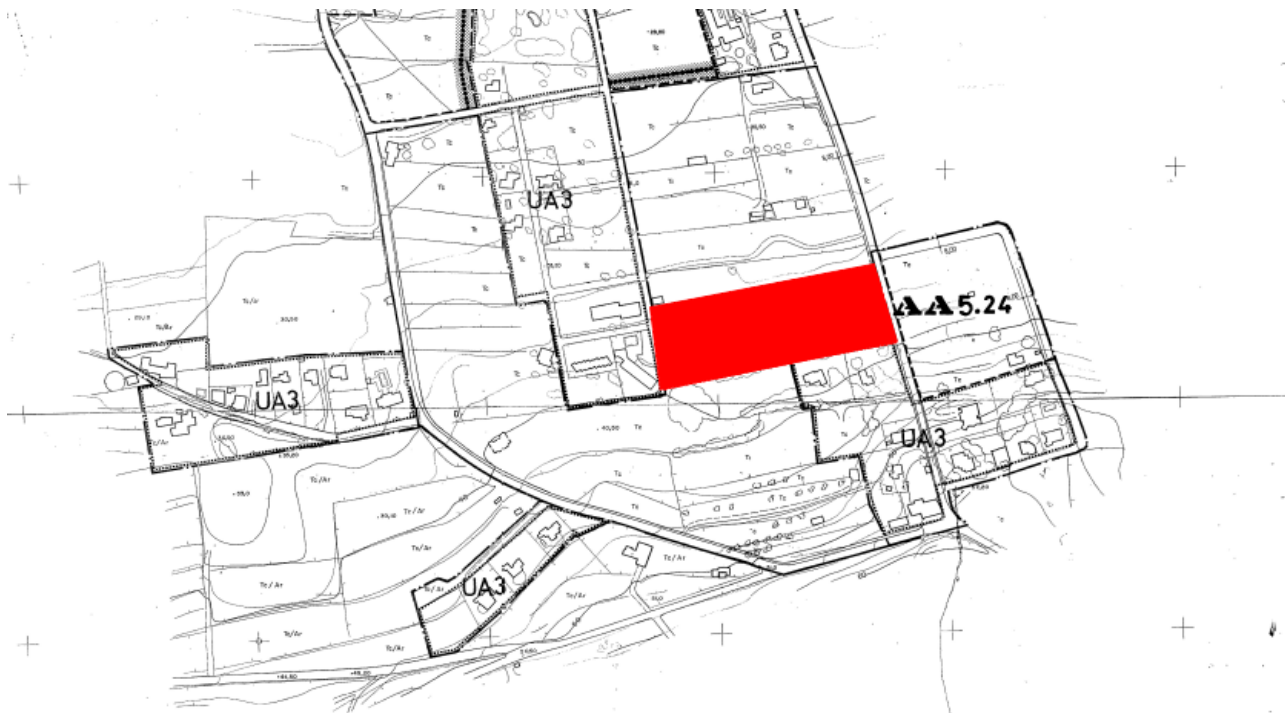
D'altre banda, l'article 37 de la Llei 2/2014, de 25 de març, estableix que la memòria del planejament haurà d'incloure un resum executiu que delimiti els àmbits en els quals l'ordenació projectada altera la vigent, amb un plànol de la situació, l'abast de l'alteració i, si escau, els àmbits en què se suspenen l'ordenació o els procediments d'execució o d'intervenció urbanística, i la durada d'aquesta suspensió.

En la seva conseqüència la referida modificació de planejament altera l'ordenació vigent segons la següent relació de plànols i de situació:

PORT DES TORRENT	
S'incorpora al planejament un sector urbanitzable directament ordenant.	
Aquest sector s'incorpora com a SUDO amb ordenació de detall als efectes del seu desenvolupament.	

- 6.- Finalment, d'acord amb l'article 50 de la Llei 2/2014, de 25 de març, d'ordenació i ús del sòl, amb l'aprovació inicial queda suspès pel termini de dos anys, prorrogable un any més si s'ha repetit el tràmit d'informació pública, l'atorgament de llicències en l'àmbit d'allò que s'ha alterat i, amb l'aprovació provisional, de forma automàtica un altre any més, fins a un total de quatre anys. Això, sense perjudici que puguin concedir-se les llicències basades en el règim urbanístic vigent sempre que es respectin també les determinacions del nou planejament.

L'àmbit objecte de la suspensió és el del SUDO assenyalat en el plànol següent:



Sant Josep de sa Talaia, maig de 2016

A handwritten signature in black ink, consisting of two distinct parts. The first part is a cursive signature, and the second part is a more stylized, bold signature.

José Mª Mayol Comas
Antonio Ramis Ramos
ARQUITECTES